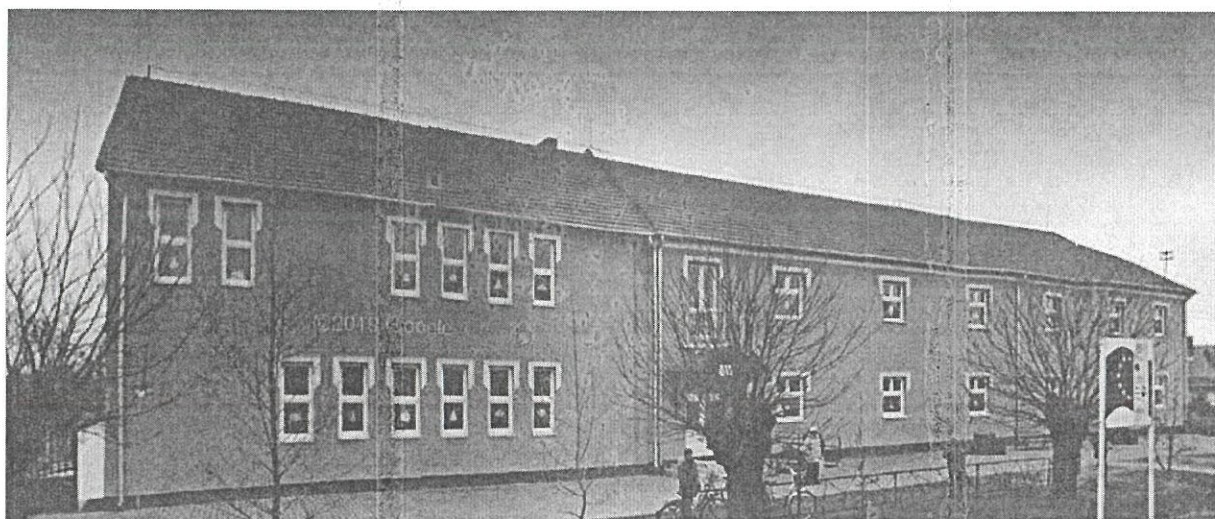


# Tatárszentgyörgyi II. Rákóczi Ferenc Baptista Általános Iskola

2375 Tatárszentgyörgy, Kossuth Lajos utca 10.



Oktatási intézmény

## Tűzvédelmi Szabályzat

54/2014. (XII. 5.) BM rendelet az OTSZ.  
8/2022. (IV. 14.) BM rendelettel való módosítás alapján.

101/2023. (XII. 29.) BM rendelet alapján.

**Kiadva: 2024. október**

Készítette: Szeibert Gábor  
tűzvédelmi főelőadó

Elérhetőség: Tel: +36 30/995-7204 E-mail: gabor@szeibertbazis.hu  
Szolgáltatást végző cég neve, címe: Bázis 2002 Kft., 2377 Örkény, Baross u. 7.  
Országos Munkavédelmi Képző és Továbbképző Kft.  
Bizonyítvány száma: CXB C 318903

# Rendelkezés a tűzvédelmi szabályok betartására

A tűz elleni védekezésről és a tűzoltóságról szóló 1996. évi XXXI. törvény végrehajtására kiadott:

A belügyminiszter **101/ 2023 (XII.29.) BM.** rendelete a Tűzvédelmi Szabályzat készítéséről,- alapján, ezen szabályzat keretében határozom meg - és a tűzvédelmi feladatok végrehajtása érdekében kiadom, a **Tatárszentgyörgyi II. Rákóczi Ferenc Baptista Általános Iskola:**

## Tűzvédelmi Szabályzatát.

Felhívom az intézményben a vezető beosztású, és valamennyi dolgozó figyelmét a Szabályzatban foglaltak maradéktalan betartására. Jelen Szabályzat okmányként kezelendő. Az intézményen belüli változás (pl. személyi, vezetői, tulajdonosi, stb.) esetén a TvSz-at az érintettek jegyzőkönyvileg kötelesek egymásnak átadni.

A Szabályzat **2024. október 10.-én** lép életbe, az időközbeni módosításokkal kiegészítve visszavonásig tart. 2022. szeptember 12.-én kiadott tűzvédelmi szabályzat hatályát veszti.

  
**Petrányiné Kocsis Márta**  
Igazgató



Az igazgató köteles a Szabályzat tartalmát valamennyi beosztott dolgozójával a tűzvédelmi oktatástól függetlenül ismertetni, illetve azt rendelkezésükre bocsátani.

A Szabályzat ismertetésekor külön foglalkozni kell az intézmény sajátosságaival, speciális tűzvédelmi követelményeivel.

### A szabályzat hatálya kiterjed:

Az intézmény területére és az itt állományban lévő valamennyi dolgozóra, az itt végzett összes munkafolyamatra.

Az intézmény területén munkát végző, vagy bármely egyéb jogcímen e területen tartózkodó személyekre, munkahelyi hovatartozástól függetlenül.

Az intézmény Tűzvédelmi Szabályzata a Tűz elleni védekezésről, a műszaki mentésről és a tűzoltóságról szóló, - 1996. évi XXXI. törvényben elrendelt **54/2014. (XII. 05.) BM** rendelete, az Országos Tűzvédelmi Szabályzat (továbbiakban: OTSZ) előírásainak figyelembevételével készült, de nem tér ki az abban foglalt valamennyi előírásra, azok alkalmazása azonban kötelező.

A Szabályzatban foglaltak be nem tartása, a tűzvédelmi szabályok megsértése szabálysértés mely, tűzvédelmi bírságot,- fegyelmi és anyagi kártérítési eljárást von maga után. A súlyosabb esetekben, pl. szándékos gyújtogatás bűnvádi eljárást von maga után.

### *A Tűzvédelmi Szabályzat készítőjének alapadatai:*

Neve, címe: Szeibert Gábor  
Telefon: +36 30/ 9957 204  
E-mail: gabor@szeibertbasis.hu

#### **Jogosultság:**

Szakmai képzés: Felsőfokú főelőadó tűzvédelmi képzés  
Képzést kiállító intézmény: Országos Munkavédelmi Képző és Továbbképző Kft.  
Szakmai képzés megnevezése: Tűzvédelmi főelőadó  
Dokumentum száma: CXB 318903 Törzslap száma: 96993/25/2015  
Kiállításának dátuma: 2015. június 29.

### *A Tűzvédelmi Szabályzat készítőjének aláírása:*

  
.....  
**BÁZIS 2002**  
Tűzvédelmi Munkabiztonsági Kft.  
2377 Örkény, Baross u. 7.  
Adószám: 12957507-1-13

### **A szabályzat célja**

Szabályozza az oktatási-nevelési intézmény tűz megelőző tevékenységét, gondoskodik a létesítési és használati szabályok betartásáról, - betartásának ellenőrzéséről, ill. előírja a tűz megelőzéssel kapcsolatos feladatokat és kötelezettségeket.

Tartalmazza a tevékenységre vonatkozó érvényben lévő jogszabályokat, szabványokat, tűzvédelmi előírásokat és a végrehajtás módját. Segít a tűzvédelmi oktatásban és a tűzvédelemmel kapcsolatos feladatokban.

### **A tűzvédelmi szervezet**

A közoktatási intézmény fenntartója, a Baptista Szeretetszolgálat. **Tatárszentgyörgyi II. Rákóczi Ferenc Baptista Általános Iskola** önálló költségvetésű intézmény.

A mindenkori **igazgató** a fenntartó megbízottjaként saját hatáskörében felelős, a megelőző tűzvédelmi előírásokból adódó feladatok ellátásáért.

A tűzvédelmi jogszabályi követelmények, kötelezések az intézményvezetői felelősség alapján az oktatási-nevelési tevékenységet érintő tűzvédelmi kötelezettségeinek az előírások szerint eleget tesz, illetve eleget kíván tenni.

Az intézmény megbízással tűzvédelmi szakembert foglalkoztat az időszakos és eseti megelőző tűzvédelmi feladatok ellátására. (1996:XXXI. tv. 19§ (3) bekezdése szerint.)

Az intézmény megbízásából, a Bázis 2002 Kft. végzi el, a felmerülő aktuális tűzvédelmi feladatokat, a meglévő nyilvántartások vezetését, napra készen tartását, a dolgozók oktatását.

Az intézmény a jogszabályban előírt időszakos tűzvédelemmel összefüggő felülvizsgálatokat (pl. a villámvédelem, villamos berendezések tűzvédelmi szabványossági felülvizsgálatát, szakvizsgáztatás, stb.) külső szakemberrel végezteti.

A napi munkavégzés során az intézmény valamennyi dolgozója felelős a használt helyiségek, szabadterek, és egyéb munkahelyi tevékenységek tűzvédelmi előírásainak betartásáért.

Az igazgatónak a sikeres tűzvédelmi oktatások, lebonyolításához, - munkaidőben - időt és helyet kell biztosítania.

### **A fenntartó és intézményvezető tűzvédelmi feladatai**

Az általa vezetett szervezeten keresztül gondoskodni a tűzvédelmi feladatok ellátásához szükséges tárgyi, személyi és anyagi feltételek biztosításáról.

Felelős az épület biztonságos használatra való alkalmasságáért, ennek érdekében köteles a hatályos jogszabályoknak, a vonatkozó előírásoknak megfelelő módon kialakítani, fenntartani, működtetni és üzemeltetni az épületet.

Külön rendelkezés nélkül is gondoskodik a jogszabályokban és kötelezően alkalmazandó szabványokban meghatározott tűzvédelmi előírások, követelmények érvényre juttatásáról, megtartásáról és a tevékenységi körrel kapcsolatos veszélyhelyzet megelőzésének és elhárításának feltételeiről.

Felelős az üzemeltetett épület, gépek, berendezések, eszközök, anyagok stb. tűzvédelmi biztonságáért, a vonatkozó tűzmegelőzési szabályok megtartásáért és megtartatásáért.

Ellenőrzi, ellenőrizteti a létesítmény területén a tűzvédelmi szabályok, előírások végrehajtását, intézkedik a hiányosságok megszüntetéséről.

Intézkedik a helyiségek villamos berendezéseinek és szerelvényeinek, illetve villámvédelmi berendezéseinek szabvány szerinti időszakos szabványossági felülvizsgálatának elvégzésére és a felülvizsgálat során feltárt hiányosságok megszüntetésére.

Köteles gondoskodni arról, hogy:

- a tűzvédelmi célokat szolgáló eszközök és berendezések rendelkezésre álljanak és üzemképesek legyenek és az időszakos felülvizsgálatokat elvégezzék
- a tudomására jutott közvetlen tűz- és robbanásveszély azonnali megszüntetéséről;

A tűzvédelmi helyzetre kiható olyan tevékenységet, amely a kockázati osztály megváltoztatását teszi szükségessé, vagy a raktározás, termelés kapacitásának 15%-kal történő növelését eredményezi, a tevékenység megkezdése előtt legalább tizenöt nappal a kezdeményező a tűzvédelmi hatóságnál köteles bejelenteni.

## **Az igazgató tűzvédelmi feladatai**

A tűzvédelmi feladatok iskola szintű operatív irányítását az intézmény vezetője gyakorolja a tűzvédelmi tevékenység rendszerének, a végrehajtásának, és ellenőrzésének megszervezésével, irányításával.

Kiadja az intézmény tevékenységéhez kapcsolódó Tűzvédelmi Szabályzatot, Tűzriadó tervet.

Köteles gondoskodni arról, hogy a dolgozók az előírt tűzvédelmi oktatáson részt vegyenek, és az ott elhangzottakat a napi munkájuk során betartsák.

Az intézmény területén gondoskodik a tűzvédelmi előírások érvényre juttatásáról, a napi tűzvédelmi feladatok végrehajtásáról.

Gondoskodik, hogy az intézmény területén a megfelelő számú tűzoltó készülékek rendelkezésre álljanak, azok állag, - leltár szerint megővásra kerüljenek, használat után, vagy meghibásodás esetén azokat kicserélik a szükséges javításokat, elvégezzék.

Gondoskodik arról, hogy a tűzvédelmi eszközök, szerelvények, tűzoltó készülékek, menekülési utak, vészkijáratok, elektromos kapcsoló szekrények minden esetben megközelíthetők legyenek.

Minden tüzesetet (az eloltott tüzet is) köteles jelenteni a tűzoltóság felé.

Felelős hogy a tűzvédelmi berendezések üzemeltetői ellenőrzése határidőre megtörténjenek, és a tűzvédelmi dokumentációban az ellenőrzés eredménye rögzítésre kerüljenek. Az esetleges hiányosságokat jelzi a fenntartó felé.

Az igazgató a hatósági ellenőrzéseken szükség szerint részt vesz, illetve távolléte esetén meghatalmazással képviselteti magát.

## **A tűzvédelmi megbízott feladatai**

A tűzvédelmi megbízott a fenntartó közvetlen irányítása alatt, az igazgató felelősségének érintetlenül hagyása mellett dolgozik.

Elsődleges feladata a megelőző tűzvédelem érvényesítése, az intézményben a tüzesetek elkerülése, a munkavállalók tűzvédelmi képzése.

A tűzvédelmi előírások alapján felügyeli, szervezi és irányítja az intézmény tűzvédelmi tevékenységét, figyelemmel kíséri az ehhez szükséges személyi és tárgyi feltételeket, követi a változó jogszabályokat illetve tájékoztatja az intézményvezetőt a tűz elleni védekezés megelőzési feladatairól.

Tűzvédelmi vonatkozásban szakismeretével tanácsadásával, véleményezésével, javaslattételével támogatja az igazgató tűzvédelmi filozófiáját.

Elősegíti a területen a tűzvédelmi jogszabályok, előírások végrehajtását, ill. érvényre juttatását, ellenőrzi ezek megtartását. Hiányosság esetén intézkedik azok megszüntetéséről, szükség szerint kezdeményezi a felelősségre vonást.

A tűzvédelmi hatósággal és felettes szervekkel - tűzvédelmi témakörben - kapcsolatot tart fenn, részt vesz az általuk tartott ellenőrzéseken, képviseli az intézményvezetőt. Biztosítja az ellenőrzés sikeres és zavartalan lebonyolításának feltételeit.

A tűzvédelmi megbízott gondoskodik, hogy az Országos Tűzvédelmi Szabályzat (továbbiakban OTSZ) előírásai szerint az időszakos biztonsági felülvizsgálatok az előírt időközönként, határidőre elvégzésre kerüljenek.

A tűzvédelmi megbízott tűzvédelmi oktatás keretében alapoktatást tart, - az új belépőknek, - ismétlődő oktatást, illetve soron kívüli oktatást a szabályzat erről szóló fejezete alapján a többi dolgozók részére.

A tűzvédelmi megbízott alkalomszerű tűzveszélyes tevékenységre engedélyt ad ki, a feltételek megléte esetén.

A tűzvédelmi megbízott vizsgálja a bekövetkezett tüzeseteket, azok okait és minden olyan esetet, ami tüzet nem okozott, - de a normál működési tevékenységtől eltér és tüzet okozhatott volna. A tüzesetekkel kapcsolatos jelentési kötelezettségnek eleget tesz.

### **Az oktatók, nevelők tűzvédelmi feladatai**

Felelősek a napi munkavégzés során a megelőző tűzvédelmi előírásokért, hogy tüzesetek ne alakulhassanak ki, illetve elkerülhetőek legyenek. Tűz keletkezése esetén a tűzjelzést tegyék meg, a tűz oltására és a menekülésre a tűzriadó tervben meghatározott feladataikat fegyelmezetten hajtják végre.

Az oktatás-nevelés során meg kell, hogy ismertessék alapfokon a tanulókkal a tűz és hőhatás hasznos és káros tulajdonságait. Szaktantárgyak oktatása során alapvető égéseméleti ismeretekkel kell ellátni a tanulókat, ismertetni kell a tűz esetén tanúsítandó magatartási szabályokat.

Kötelesek részt venni a tűzvédelmi oktatásokon, ott kötelesek megismerni, és készségi szinten elsajátítani, ill. alkalmazni a tűzoltásra szolgáló eszközöket, továbbá tűzoltási módokat.

A foglalkoztató termekben a tűzvédelmi megelőző előírások betartatása.

A nevelési intézményben az előírt tűzvédelmi előírások betartatása és a gyermekek tevékenységének ellenőrzése - a foglalkoztatás teljes időtartama alatt, - továbbá meg kell követelni a szabálytalanságok azonnali megszüntetését.

Kötelesek gondoskodni arról, hogy az iskola területén bármely jogcímen tartózkodó személyek, tevékenységük során tűz,- vagy robbanásveszélyes helyzetet ne teremtsenek. Köteles figyelmeztetni munkatársait, ha azok megszegik a megelőző tűzvédelmi szabályokat, előírásokat.

## **Technikai személyzet feladatai**

Kötelesek megismerni és betartani a jelen szabályzat általános és konkrét előírásait.

Kötelesek gondoskodni arról, hogy az iskola területén bármely jogcímen tartózkodó személyek, tevékenységük során tűz,- vagy robbanásveszélyes helyzetet ne teremtsenek. Köteles figyelmeztetni munkatársait, ha azok megszegik a megelőző tűzvédelmi szabályokat, előírásokat.

Kötelesek az iskola területén rendet és tisztaságot tartani, megszüntetni minden olyan körülményt, amely tüzet, vagy robbanást okozhat. A kazánházban éghető és egyéb anyagokat tárolni tilos!

Kötelesek részt venni, a tűzvédelmi oktatásokon, ott kötelesek megismerni, és készségszinten elsajátítani, ill. alkalmazni a tűzoltásra szolgáló eszközöket, továbbá tűzoltási módokat.

Kötelesek a tűzoltó készülékek, elektromos kapcsolószekrények, vészkijáratok állandó megközelítését fenntartani. A dolgozóknak tilos az előbb felsoroltakat eltorlaszolniuk.

Biztosítaniuk kell a közlekedési, menekülési utak szabadon hagyását.

Munkanap végén a szükséges áramtalanítást illetve takarítást végre kell hajtaniuk. Kötelesek naponta a foglalkoztató termekből az éghető hulladékot feltakarítani és a kijelölt tárolóhelyre szállítani.

## **Dolgozók, alkalmazottak tűzvédelmi feladatai, kötelességei**

1. Kötelesek megismerni és betartani a jelen szabályzat általános és konkrét előírásait.
2. Kötelesek betartani a tárolásra az egyes helyiségek használatára vonatkozó tűzvédelmi használati előírásait és a tűzvédelmi oktatásokon elhangzottakat.
3. Kötelesek betartani az anyagtárolásra vonatkozó munkahelyenkénti előírt korlátozó előírásokat.
4. Kötelesek ismerni a munkahelyükön a tűzoltó készülékek helyét és használatuk módját a tűzvédelmi főkapcsoló (áramtalanító) és a gázlezáró főcsap helyét.
5. Ismerniük kell az iskola területen a tűzjelzés lehetőségeit, a tűzjelzés módját, tartalmát. Tűz robbanásveszély észlelése esetén kötelesek azt azonnal jelenteni a közvetlen vezetőnek az igazgatónak és a hivatásos tűzoltóságnak.
6. A létesítmény dolgozói kötelesek a munkahelyükkel összefüggő tűzvédelmi előírásokat megismerni, (oktatáson részt venni) és az előírásokat folyamatosan minden külön felhívás, vagy figyelmeztetés nélkül végrehajtani.
7. Minden dolgozó csak azon a területen dolgozhat, és csak ott tartózkodhat, illetve csak azt a tevékenységet végezheti, amit számára a munkavezető kijelölt. Nyílt lángot használni tilos!

8. Kötelesek gondoskodni arról, hogy a munkaterületen bármely jogcímen tartózkodó személyek, tevékenységük során tűz,- vagy robbanásveszélyes helyzetet ne teremtsenek. Köteles figyelmeztetni a munkatársait, ügyfeleket, ha azok megszegik a megelőző tűzvédelmi szabályokat, előírásokat (pl. tiltott helyen dohányzás).
9. Kötelesek a területen rendet és tisztaságot tartani, megszüntetni minden olyan körülményt, amely tüzet, - robbanást okozhat.
10. **A dolgozók alkalmazottak csak az arra kijelölt helyen dohányozhatnak.** TILOS a hamutartó tartalmát éghetőanyagú szemétygyűjtőbe üríteni, egyéb éghető anyagokkal együtt gyűjteni.
11. Felelősek, hogy az épület villamos berendezéseinek kapcsolói, a közmű nyitó- és zárószervezetei, továbbá a tűzvédelmi berendezések, felszerelések és készülékek ne legyenek eltorlaszolva, a belső közlekedési utak, ajtók, kiürítési utak, vészkijáratok, még átmenetileg se legyenek leszűkítve.
12. Felelősek, hogy a munkaterületekről, a keletkezett éghető hulladékot, anyagot, folyamatosan, de legalább naponta az erre a célra megjelölt helyre eltávolítsák.
13. Felelősek, hogy az anyagtárolás, raktározás során a tűzvédelmi előírások (csak a technológiához illetve folyamatos munkavégzéshez szükséges mennyiségek tárolhatók) betartásra kerüljenek.
14. A munkavégzés befejezése után kötelesek a munkaterületet ellenőrizni és a robbanást, tüzet kiváltó okok megszüntetéséről gondoskodni.
15. Kötelesek részt venni a tűzvédelmi oktatásokon, ott kötelesek megismerni és készség szinten elsajátítani, ill. alkalmazni a tűzoltásra szolgáló eszközöket, továbbá tűzoltási módokat.
16. Tűz esetén a tűzriadó Terv szerint ténykedik. Köteles tűz esetén, annak jelzésében - amennyiben a testi épség veszélyeztetésével nem jár, akkor az oltásban, mentésben tevékenyen közreműködni.
17. A dolgozó az általa felismert vagy tudomására jutott tűzvédelmi szabálytalanságokat a kármegelőzés érdekében azonnal köteles megszüntetni, és/vagy jelenteni.

### **A dolgozóknak a tűzmelegelőzéssel, tűzjelzéssel, tűzoltással és műszaki mentéssel kapcsolatos feladatai**

1. A dolgozók a tüzesetek megelőzése érdekében kötelesek megismerni és betartani a Tűzvédelmi Szabályzat előírásait, valamint a tevékenységükre, munkakörükre vonatkozó tűzvédelmi szabályokat, előírásokat. A tűzvédelmi szabályok, előírások érvényre juttatásáról külön intézkedés nélkül is gondoskodniuk kell.
2. Kötelesek munkahelyükön rendet és tisztaságot tartani, megszüntetni minden olyan körülményt, ami tüzet okozhat.
3. Kötelesek - munkakörüknek megfelelő tűzvédelmi oktatáson, továbbképzésen részt venni, az oktatáson elhangzottakat munkájuk során alkalmazni,



- tevékenységük során a különféle kezelési, karbantartási, technológiai utasításokban foglaltakat betartani,

- a tűzoltó készülékek, eszközök, felszerelések használatát megismerni.

4. Tűzvédelmi szabálytalanság észlelése esetén a hiányosságot lehetőség szerint fel kell számolni, illetve azonnal jelenteni kell az illetékes vezetőknek.
5. Amennyiben a tűzvédelmi előírásokat az Épület területén külső személyek (pl. tanulók, vendégek, látogatók, ügyfelek stb.) szegik meg, figyelmeztetni kell őket a vonatkozó előírások betartására.
6. A munkahelyen a napi munka befejezése után ellenőrizni kell a tűzvédelmi használati szabályok megtartását és a szabálytalanságokat meg kell szüntetni.
7. Az előző pontban említett ellenőrzést végző személy mindenkor a munkahelyet utolsóként elhagyó dolgozó. Az ellenőrzés főként a következőkre terjedjen ki:
  - a tűzoltó készülékek, eszközök, felszerelések állapota, hozzáférhetősége,
  - a közlekedési utak, kijáratok szabadon hagyása,
  - a hulladékgyűjtők kiürítése, hulladék eltávolítása, a szükséges takarítás megtörténte,
  - éghető anyagok tárolási szabályainak megtartása,
  - elektromos készülékek feszültségmentesítése, áramtalanítás,
  - közművek elzárása, nyitó és zárószerkezetek hozzáférhetősége,
  - a helyiségek biztonságos zárása,
  - egyéb tűzveszélyt okozó, vagy tűzoltást nehezítő körülmények megszüntetése.
8. Aki tüzet, vagy annak közvetlen veszélyét észleli, illetve arról tudomást szerez, köteles azt haladéktalanul a Tűzoltóságnak jelezni.
9. A tűzjelzéshez, a segítségkéréshez mindenki köteles híradási eszközeit rendelkezésre bocsátani s szükség esetén járműveivel is segítséget nyújtani.
10. A tűzjelzésnek, kárjelzésnek tartalmaznia kell:
  - a tüzeset, káreset pontos helyét, címét,
  - mi ég, milyen káreset történt, mi van veszélyeztetve,
  - emberélet veszélyben van-e,
  - a jelző nevét, a jelzésre használt távbeszélő számát.
11. A tűzoltóság közreműködése nélkül eloltott, illetőleg emberi beavatkozás nélkül megszünt tüzet is be kell jelenteni a Tűzoltóságnak, és a kár színhelyét a tűzvizsgálat vezetőjének intézkedéséig változatlanul hagyni.
12. A tűzjelzést követően riasztani kell a dolgozókat és a rendelkezésre álló eszközökkel meg kell kezdeni a tűzoltást, illetve el kell távolítani a veszélyben levő személyeket.
13. A tűzoltásban, műszaki mentésben mindenki köteles - ellenszolgáltatás nélkül - a tőle elvárható módon, személyes részvétellel, adatok közlésével közreműködni.
14. A dolgozók személyenkénti feladatait a jelenlévő vezető határozza meg.
15. A hivatásos tűzoltóság megérkezésétől kezdődően mindenki köteles a tűzoltás vezető utasításai szerint ténykedni. A tűzoltás színhelyén más személy csak a tűzoltás vezető előzetes egyetértésével intézkedhet.

## **A tüzesetek megelőzésére és a tűzbiztonságra vonatkozó általános szabályok**

1. A vezetőknek, munkavállalóknak az általuk végzett tevékenység során

- a) ne okozzanak tűz- vagy robbanásveszélyt, tüzet, robbanást,
- b) ismerjék meg
  - a tevékenységük során előforduló gyújtóforrásokat, tűzkeletkezési lehetőségeket, a védekezés módjait és eszközeit,
  - a tűzvédelem biztosításával összefüggő feladataikat, kötelezettségeiket,
  - a tűzjelzés módját és lehetőségeit,
  - a tűz esetén végrehajtandó feladatokat,
  - a tűzvédelmi eszközök, felszerelések, berendezések használatát,
- c) ne veszélyeztessék
  - a tűzvédelmi eszközök, felszerelések, berendezések hozzáférhetőségét, használhatóságát, működőképességét,
  - a menekülési útvonalak használhatóságát (eltorlaszolással, lezárással, egyéb módon)
  - a tűzoltóság beavatkozását.

2. A vezetőknek, munkavállalóknak tevékenységüket a rendeltetésnek megfelelő módon, az arra vonatkozó tűzvédelmi előírások betartásával végezhetik. A rendeltetéstől eltérő használat esetén a vonatkozó tűzvédelmi előírásokat érvényre kell juttatni.

3. Tárolási tevékenység során a tárolt anyag tűzvédelmi jellemzőinek (tűzveszélyesség, robbanásveszélyesség) figyelembevételével kell a tárolás helyét, módját, a tárolni kívánt anyag mennyiségét megválasztani, különös tekintettel az éghető folyadékokra, aeroszolokra és a gázpalackokra.

4. A berendezések, gépek, technológiák üzemeltetése, használata során a gyártói előírásokban, használati utasításban foglalt tűzvédelmi előírásokat be kell tartani, különös figyelemmel

- a) az üzemeltetéshez szükséges tűzvédelmi ismeretek elsajátítására, a szükséges személyi felügyelet biztosítására,
- b) a berendezés, gép és a környezetében tárolt, elhelyezett éghető anyag között tartandó távolság biztosítására,
- c) a szükséges ellenőrzés, karbantartás, felülvizsgálat elvégzésére,
- d) tűz- vagy robbanásveszélyt eredményező meghibásodás javítására, megszüntetésére.

5. Rendszeres és alkalmoszerű tűzveszélyes tevékenység csak tűzvédelmi szempontból megfelelő helyszínen és módon végezhető.

6. Nyílt láng és egyéb gyújtóforrás csak a környezetben található éghető anyagok, tárgyak figyelembe vétele mellett, gyújtási veszélyt nem jelentő körülmények esetén alkalmazható.

7. A kiürítési útvonalak, közlekedők, lépcsők, kijáratok késedelem nélküli használatát folyamatosan biztosítani kell a kiürítéshez szükséges szélesség megtartásával, az ajtók nyithatóságának biztosításával.

8. A tűzoltóság beavatkozásának feltételeit a tevékenység végzése során folyamatosan biztosítani kell, kiemelt figyelemmel

- a) az épületek megközelítésére, a tűzoltó gépjárművek közlekedésére, a kijelölt tűzoltási felvonulási út és terület szabadon hagyására, időjárási körülményektől független használhatóságára,
- b) a tűzcsapok és más tűzoltó vízforrások, tűzoltást segítő eszközök megközelíthetőségére, használhatóságára,

c) a beavatkozást segítő információk, dokumentumok hozzáférhetőségére, rendelkezésre állására.

9. A tevékenység befejezése után, a munkahely, munkaterület elhagyása előtt

- a) meg kell győződni arról, hogy tűzveszélyt okozó körülmény nem áll fenn,
- b) a tapasztalt tűzvédelmi szabálytalanságot, az esetleges tűzveszélyt okozó körülményt meg kell szüntetni,
- c) a hőtermelő, a tüzelő-fűtő és a villamos berendezések leállítását, üzemén kívül helyezését szükség szerint, a használati utasításban foglaltak alapján el kell végezni.

### **A tűzvédelmi oktatással, továbbképzéssel kapcsolatos feladatok**

1. Az oktatási intézményt vezető **igazgató, munkáltató köteles** gondoskodni arról, hogy dolgozói, a munkavállalói, valamint a munkavégzésben részt vevő családtagjai a munkakörükkel, tevékenységükkel kapcsolatos tűzvédelmi ismereteket a foglalkoztatásuk megkezdése előtt megismerjék, majd az ismétlődő rendszeres tűzvédelmi oktatás, továbbképzés keretében elsajátítsák, és a tűz esetén végzendő feladatokat megismerjék, illetőleg a részükre előírt tűzvédelmi szakvizsgát letegyék. A katasztrófák elleni védekezésért felelős miniszter rendeletében kockázati osztályba sorolással meghatározza azon munkáltatókat, **akik esetében évenkénti tűzvédelmi oktatást kell tartani**. A dolgozókat **évenként** ismétlődő - a munkakörüknek megfelelő- tűzvédelmi továbbképzésben kell részesíteni.
2. A munkavégzésben részt vevő családtagokkal együtt ötvennél több munkavállalót foglalkoztató vagy ötvennél több személy befogadására alkalmas helyiséget üzemeltető gazdálkodó szervezet esetén a tűzvédelmi oktatást **legalább középszintű tűzvédelmi szakképesítéssel** rendelkező személy végezhet.
3. Minden újonnan belépő dolgozót munkába állítása előtt, továbbá a munkahely, a munkakör, a munkafolyamat, illetve a tűzvédelmi helyzet megváltozásakor tűzvédelmi oktatásban kell részesíteni.
4. Azon dolgozók részére, akik a tűzvédelmi továbbképzésen nem tudtak részt venni pótlólag kell a szükséges oktatást megtartani.
5. A felvételre kerülő, illetve az oktatási intézmény területén munkába lépő dolgozók tűzvédelmi oktatását a dolgozók munkáltatóinak kell megtartaniuk.
6. A tűzvédelmi oktatás megvalósulhat **személyes részvétellel vagy elektronikus úton**. Az oktatás, továbbképzés megtörténtét minden esetben dokumentálni kell. A dokumentumnak tartalmaznia kell az oktatás időpontját, tárgyát, az oktatott és októató személyek aláírását. Aláírásával (nyilatkozatával) a dolgozó az oktatás illetve továbbképzés megtörténtét ismeri el, ezért e dokumentumot meg kell őrizni.
7. A dolgozók oktatása során legalább a következőket kell ismertetni:
  - a Tűzvédelmi Szabályzat előírásai,
  - általános tűzvédelmi ismeretek,
  - a munkahely és a munkafolyamatok tűzveszélyessége,
  - a tűzmegeelőzési szabályok, előírások,
  - a tevékenységgel kapcsolatos tűzvédelmi szabályok,

- a tűzjelzés lehetősége, módja,
- a tűz esetén követendő magatartás,
- a tűzoltó készülékek, eszközök, felszerelések használata,
- a tűzvédelmi szabályok, előírások megszegésének következményei.

### **Tűzvédelmi oktatás Az oktatás feltételeinek biztosítása**

Az 1996. évi XXXI. tv. 19.§. (2 bek.) alapján a gazdálkodó tevékenységet folytató magánszemélyek, a jogi személyek, a jogi és magánszemélyek jogi személyiséggel nem rendelkező szervezeteinek (munkáltatók) kötelesek gondoskodni arról, hogy munkavállalóik (a munkavégzésben résztvevő családtagjaik is) a jogszabályokban, kötelezően alkalmazandó szabványokban foglalt előírások szerint végezzék a tevékenységüket, illetőleg a létesítmény, építmény, helyiség igénybevevői a tűzvédelmi szabályzatban foglaltakat megismerjék és megtartsák.

A törvény 22. §. (3 bek.) alapján a munkáltató köteles gondoskodni arról, hogy a munkavállalói, valamint a munkavégzésben részt vevő családtagjai a munkakörükkel, tevékenységükkel kapcsolatos tűzvédelmi ismereteket a foglalkoztatásuk megkezdése előtt megismerjék. A katasztrófák elleni védekezésért felelős miniszter rendeletében kockázati osztályba sorolással meghatározza azon munkáltatókat, akik esetében évenkénti tűzvédelmi oktatást kell tartani.

A törvény 22. §. (4. bek.) alapján a munkáltató azt a munkavállalót, aki a tevékenységhez szükséges tűzvédelmi ismeretekkel, illetve előírt tűzvédelmi szakvizsgával nem rendelkezik, az adott tevékenységgel nem foglalkoztathatja.

**101/2023. (XII.29.) BM rendelet 6.§ (1)** alapján a gazdálkodó tevékenységet folytató magánszemély, jogi személy a tevékenység végzéséhez szükséges tűzvédelmi szabályok megismerése érdekében évenként biztosítja a munkavállalói, munkavégzésben részt vevő családtagjai részére a rendszeres tűzvédelmi oktatást, ha a Ttv. 19. § (1) bekezdése szerint tűzvédelmi szabályzat készítésére köteles.

Az oktatási intézmény alkalmazásában, épületében csak tűzvédelmi alapoktatásban és továbbképzésben részesült munkavállaló foglalkoztatható, aki a létesítmény alapvető tűzvédelmi sajátosságaival, a használat szabályaival tisztában van.

### **A tanulók tűzvédelmi felvilágosítása**

A tanulókat évente osztályfőnöki óra keretében tájékoztatni kell:

- alapvető használati szabályokról, tilalmakról
- vészkijárat ajtókról, menekülési útvonalakról
- tűz esetén tennivalókról
- tűzvédelmi eszközök helyéről

## **Az ügyfelek, vendégek, külsős szállítók tűzvédelmi felvilágosítása**

A külsős személyeket feliratokkal, piktogramokkal kell tájékoztatni a

- ⇒ használati szabályokról, tilalmakról
- ⇒ tűzveszélyességi osztályokról
- ⇒ belépési tilalmakról
- ⇒ dohányzási tilalmakról
- ⇒ vészkijáratok ajtókról, menekülési útvonalakról
- ⇒ tűzvédelmi eszközök helyéről

## **Tűzvédelmi dokumentumok, iratok**

A tűzvédelemmel kapcsolatos iratokat, Pl:

- ⇒ tűzvédelmi szabályzat,
- ⇒ tűzriadó terv,
- ⇒ tűzvédelmi oktatási napló, jegyzőkönyv,
- ⇒ tűzvédelmi szakvizsga bizonyítvány (ha lenne kötelezett),
- ⇒ a létesítmény helyszínrajza, alaprajza,
- ⇒ a villamos hálózat tűzvédelmi szabványossági felülvizsgálati jegyzőkönyve,
- ⇒ a villámvédelem felülvizsgálati jegyzőkönyve,
- ⇒ tűzoltó készülékek, tűzvédelmi berendezések ellenőrzését, felülvizsgálatát, karbantartását igazoló jegyzőkönyvek, nyilvántartások,
- ⇒ valamint a tűzoltóság, ill. tűzvédelmi szakhatóság által kiadott és érvényben lévő szakhatósági állásfoglalásokat, határozatokat, engedélyeket a tűzvédelmi irattartóban kell elhelyezni.

A tűzvédelmi iratokat kezelő személy távolléte esetén az irattartót hozzáférhető helyen kell tartani, annak érdekében, hogy a tűzvédelmi ellenőrzés során az ellenőrző hatóság abba betekintsen.

## **Tűzveszélyes munkák végzése (Karbantartás, javítás, létesítés esetén)**

*Tűzveszélyes tevékenység:* az a tevékenység, amely a környezetében lévő éghető anyag gyulladási hőmérsékletét, lobbanáspontját meghaladó hőmérséklettel, vagy nyílt lánggal, továbbá gyújtóforrásként számításba vehető izzással, parázslással, szikrázással jár,

Tűzveszélyes tevékenységet tilos olyan helyen végezni, ahol az tüzet vagy robbanást okozhat.

Állandó jellegű tűzveszélyes tevékenység csak a tűzvédelmi követelményeknek megfelelő, erre a célra alkalmas helyen végezhető.

Alkalmoszerű tűzveszélyes tevékenységet az előzetesen írásban, a helyszín adottságainak ismeretében meghatározott feltételek alapján szabad végezni. A feltételek megállapítása a munkavégzésre közvetlenül utasítást adó, a munkát végző személyek tevékenységét közvetlenül irányító személy feladata, ha nincs ilyen személy, a munkát végző kötelezettsége.

A munkát közvetlenül irányító személy köteles ellenőrizni a munkát végző személyek tűzvédelmi szakvizsga-bizonyítványának meglétét, érvényességét, ha az a tevékenység végzéséhez szükséges feltétel. Hiányosság esetén a munkavégzésre való utasítás nem adható ki.

A külső szervezet vagy személy által végzett tűzveszélyes tevékenység feltételeit az intézmény vezetőjével vagy megbízottjával egyeztetni kell, aki ezt szükség szerint – a helyi sajátosságnak megfelelő – tűzvédelmi előírásokkal egészíti ki.

Az alkalomszerű tűzveszélyes tevékenységre vonatkozó feltételeknek tartalmazniuk kell:

- a tevékenység időpontját, helyét, leírását,
- a munkavégző nevét és – tűzvédelmi szakvizsgálóhoz kötött munkakör esetében – a bizonyítvány számát,
- a vonatkozó tűzvédelmi szabályokat és előírásokat.

Jogszámban meghatározott szakvizsgálóhoz kötött tűzveszélyes tevékenységet csak érvényes tűzvédelmi szakvizsgálóval rendelkező, egyéb tűzveszélyes tevékenységet a tűzvédelmi szabályokra, előírásokra kioktatott személy végezhet.

A tűzveszélyes környezetben végzett tűzveszélyes tevékenységhez a munka kezdetétől annak befejezéséig, a munkavégzésre közvetlenül utasítást adó, a munkát végző személyek tevékenységét közvetlenül irányító személy, ha nincs ilyen személy, akkor a munkát végző – szükség esetén műszeres – felügyeletet köteles biztosítani.

A tűzveszélyes tevékenységhez a munkavégzésre közvetlenül utasítást adó, a munkát végző személyek tevékenységét közvetlenül irányító személy, ha nincs ilyen személy, akkor a munkát végző, valamint a tevékenységet végző magánszemély, az ott keletkező tűz oltására alkalmas tűzoltó felszerelést, készüléket köteles biztosítani.

A tűzveszélyes tevékenység befejezése után a munkát végző személyek a helyszínt és annak környezetét tűzvédelmi szempontból kötelesek átvizsgálni és minden olyan körülményt megszüntetni, ami tüzet okozhat. A munkavégzésre közvetlenül utasítást adó, a munkát végző személyek tevékenységét közvetlenül irányító személynek, ha nincs ilyen személy, akkor a munkát végzőnek a munkavégzés helyszínét át kell adni tevékenység helye szerinti létesítmény vezetőjének vagy megbízottjának. Az átadás-átvétel időpontját az engedélyen fel kell tüntetni és aláírással igazolni kell.

## Tevékenységgel kapcsolatos tűzvédelmi előírások

A létesítésre és a használatra vonatkozó tűzvédelmi előírásokat az Országos Tűzvédelmi Szabályzat (OTSZ) tartalmazza.

Az OTSZ hatálya kiterjed az összes gazdálkodó szervezetre és az állampolgárookra egyaránt.

Az OTSZ-nek a létesítésre vonatkozó tűzvédelmi rendelkezéseit új létesítménynél, építménynél, illetőleg bővítés körében kell alkalmazni.

### Az anyagok tűzveszélyességi osztálya

Használat szempontjából az anyagokat következő szempontok alapján soroljuk be tűzveszélyességi osztályba:

#### **Fokozottan tűz- vagy robbanásveszélyes osztályba tartoznak**

a) az anyagok és keverékek osztályozásáról, címkézéséről és csomagolásáról, a 67/548/EGK és az 1999/45/EK irányelv módosításáról és hatályon kívül helyezéséről, valamint az 1907/2006/EK rendelet módosításáról szóló, 2008. december 16-i 1272/2008/EK európai parlamenti és tanácsi rendelet (a továbbiakban: CLP rendelet) szerinti

aa) instabil robbanóanyagok, továbbá az 1.1-1.5. osztályba tartozó robbanóanyag,  
ab) 1. és 2. kategóriába tartozó tűzveszélyes gáz, valamint az A és B kategóriába tartozó kémiailag instabil gáz,

ac) 1. és 2. kategóriába tartozó aeroszol,

ad) 1. és 2. kategóriába tartozó tűzveszélyes szilárd anyag,

ae) A, B, C vagy D típusú önreaktív anyagok és keverékek,

af) 1. kategóriába tartozó piroforos folyadék,

ag) 1. kategóriába tartozó piroforos szilárd anyag,

ah) 1. vagy 2. kategóriába tartozó, vízzel érintkezve tűzveszélyes gázokat kibocsátó anyagok és keverékek,

ai) 1. kategóriába tartozó oxidáló folyadék,

aj) 1. kategóriába tartozó oxidáló szilárd anyag vagy

ak) A, B, C vagy D típusú szerves peroxid,

b) a CLP rendelet szerinti 1., 2. vagy 3. kategóriába tartozó tűzveszélyes folyadékok közül

ba) a 21 °C alatti zárttéri lobbasponttal rendelkező folyadék,

bb) a legalább 21 °C zárttéri és legfeljebb 55 °C nyílttéri lobbasponttal rendelkező folyadék, az olyan vizes diszperziós rendszer kivételével, amelynek lobbaspontja szabványos módszerrel nem állapítható meg, és éghetőanyag-tartalma 25%-nál nagyobb, víztartalma pedig 50%-nál kisebb,

bc) az a folyadék, amelynek üzemi hőmérséklete meghaladja a 35 °C-ot, és nagyobb, mint a nyílttéri lobbaspont 20 °C-kal csökkentett értéke, a legalább 50 °C nyílttéri lobbasponttal rendelkező gázolaj, tüzelőolaj és világításra használt petróleum kivételével,

c) az a) és b) pontba, valamint a (2) bekezdés a) és b) pontjába nem tartozó anyagok és keverékek közül

ca) az éghető gáz,

cb) az éghető gőz, köd,

cc) a por, valamint egyéb kisméretű szilárd anyag levegővel képzett robbanásveszélyes keveréke,

- cd)* a 21 °C alatti zárttéri lobbasponttal rendelkező folyadék és olvadék,
- ce)* a legalább 21 °C zárttéri lobbasponttal rendelkező folyadék és olvadék, ha nyílttéri lobbaspontja legfeljebb 55 °C, valamint
- cf)* az a folyadék és olvadék, amelynek az üzemi hőmérséklete meghaladja a 35 °C-ot, és nagyobb, mint a nyílttéri lobbaspontjának 20 °C-kal csökkentett értéke.

### **Mérsékeltén tűzveszélyes osztályba tartoznak**

- a)* a CLP rendelet szerinti veszélyességi osztályok egyikébe sorolt anyagok és keverékek közül
  - aa)* az 1.6. alosztályba tartozó robbanóanyag,
  - ab)* az 1. kategóriába tartozó oxidáló gáz,
  - ac)* az E, F és G típusú önreaktív anyagok és keverékek,
  - ad)* az 1. és 2. kategóriába tartozó önmelegedő anyagok és keverékek,
  - ae)* a 3. kategóriába tartozó, vízzel érintkezve tűzveszélyes gázokat kibocsátó anyagok és keverékek,
  - af)* a 2. és 3. kategóriába tartozó oxidáló folyadék,
  - ag)* a 2. és 3. kategóriába tartozó oxidáló szilárd anyag,
  - ah)* az E, F és G típusú szerves peroxid,
- b)* a CLP rendelet szerinti veszélyességi osztályok egyikébe sorolt anyagok és keverékek közül az 1., 2. vagy 3. kategóriába tartozó tűzveszélyes folyadékok közül
  - ba)* az 55 °C-nál nagyobb nyílttéri lobbasponttal rendelkező folyadék,
  - bb)* az a folyadék, amelynek az üzemi hőmérséklete meghaladja a 35 °C-ot, és a nyílttéri lobbaspontjánál legalább 20 °C-kal kisebb,
  - bc)* az olyan vizes diszperziós rendszer, amelynek lobbaspontja szabványos módszerrel nem állapítható meg, és éghetőanyag-tartalma 25%-nál nagyobb, víztartalma pedig 50%-nál kisebb, valamint
  - bd)* a legalább 50 °C nyílttéri lobbasponttal rendelkező gázolaj, tüzelőolaj és világításra használt petróleum,
- c)* az (1) bekezdés *a)* és *b)* pontjába, valamint a (2) bekezdés *a)* és *b)* pontjába nem tartozó anyagok és keverékek közül
  - ca)* az a szilárd éghető anyag, amely nem tartozik fokozottan tűz- vagy robbanásveszélyes osztályba,
  - cb)* az a gáz, amely önmaga nem ég, de az égést táplálja, a levegő kivételével,
  - cc)* a vonatkozó műszaki követelmény szerinti eljárással meghatározott, 150 °C-nál magasabb gyulladási hőmérsékletű, B-F tűzvédelmi osztályú építőanyag,
  - cd)* az a vizes diszperziós rendszer, amelynek lobbaspontja szabványos módszerrel nem állapítható meg, és éghetőanyag-tartalma 25%-nál nagyobb, víztartalma pedig 50%-nál kisebb,
  - ce)* az 55 °C feletti nyílttéri lobbasponttal rendelkező folyadék és olvadék,
  - cf)* az a folyadék és olvadék, amelynek üzemi hőmérséklete meghaladja a 35 °C-ot, és a nyílttéri lobbaspontjánál legalább 20 °C-kal kisebb.

### **Nem tűzveszélyes osztályba tartozik**

- a)* a nem éghető anyag, ha nem tartozik a fokozottan tűz- vagy robbanásveszélyes vagy a mérsékeltén tűzveszélyes osztályba,
- b)* az A1 vagy A2 tűzvédelmi osztályú építőanyag és
- c)* a CLP rendelet szerinti 3. kategóriába tartozó aeroszol.



## **Általános tűzvédelmi előírások**

Az intézmény épületében és a helyiségeiben csak a funkciókból adódó tevékenységek végezhetőek és csak a használatbavételi (üzemeltetési, működési) engedélyben megállapított rendeltetésének megfelelően szabad használni, és csak a tevékenységhez szükséges eszközök és anyagok tárolhatók.

A tárolást és egyéb tevékenységet (a továbbiakban együtt: tevékenység) csak a tűzvédelmi követelményeknek megfelelő szabadtéren, helyiségben, tűzszakaszban, rendeltetési egységben, építményben szabad folytatni.

A helyiségben, építményben és szabadtéren csak az ott folytatott folyamatos tevékenységhez szükséges anyag és eszköz tartható.

Tűztávolságon belül tárolási tevékenység nem végezhető. Ezen területet a hulladékoktól, száraz aljnövényzettől mentesen kell tartani.

A munkahelyeken a tevékenység közben és annak befejezése után a munkát végzőnek ellenőrizni kell a tűzvédelmi használati szabályok megtartását, és a szabálytalanságokat meg kell szüntetni.

A helyiség – szükség szerint az építmény, létesítmény – bejáratánál és a helyiségben jól látható helyen a tűz- vagy robbanásveszélyre, valamint a vonatkozó előírásokra figyelmeztető és tiltó rendelkezéseket tartalmazó biztonsági jelet kell elhelyezni.

A közmű nyitó- és zárószerkezetét, valamint annak nyitott és zárt állapotát jól láthatóan meg kell jelölni.

Az üzemelés alatt álló, személyek tartózkodására szolgáló helyiségeinek kiürítésre számításba vett ajtóit lezárni nem szabad. Ha a tevékenység jellege az ajtók zárva tartását szükségessé teszi – veszély esetére – az ajtók külső nyithatóságát a tűzvédelmi szakhatóság által meghatározott módon biztosítani kell. A belső nyithatóságtól csak akkor lehet eltekinteni, ha azt a rendeltetés kizárja.

## **Takarítás**

A helyiségekből, raktárakból a tevékenység során keletkező éghető hulladékot folyamatosan el kell távolítani.

A közlekedési utakat mindig tisztán kell tartani.

A keletkező hulladékot a hulladékgyűjtő edényben kell tárolni.

A helyiségekben napközben keletkező éghető hulladékot a munkaidő befejezésekor a kijelölt tárlóhelyre kell vinni.

## **Dohányzás**

Égő dohány neműt, gyufát tilos olyan helyre tenni, illetve ott eldobni, ahol tüzet okozhat.

A létesítményben teljes dohányzási tilalom van érvényben, dohányozni csak a kerítésen kívüli területen engedélyezett, figyelembe véve a helyi önkormányzati előírásokat.

A dohányzási tilalmat táblával kell jelölni.

Az elhasznált dohány neműt, papírhulladékot tartalmazó kosárba, szemetes edénybe üríteni tilos.

## **Raktározás és tárolás**

Helyiségben, építményben és szabadtéren csak az ott folytatott folyamatos tevékenységhez szükséges robbanásveszélyes vagy tűzveszélyes osztályba tartozó anyag tárolható. Az építményben tárolt anyag, termék mennyisége nem haladhatja meg a tervezéskor alapul vett anyagmennyiséget.

A különböző anyagok raktározását, tárolását úgy kell megoldani, hogy ott tűz vagy robbanás ne keletkezessen, illetve a keletkezett tűz terjedési lehetősége minél kisebb legyen.

A tárolási területen biztosítani kell a tárolt anyagok, áruféleségek anyagszerkezetének (halmazállapotának) különbözőségéből adódó elkülönítet és rendezett tárolás lehetőségét.

A világító lámpatest és a tárolt éghető anyaggal csomagolt termék között legalább 0,8 méter távolságot kell tartani.

### **A robbanásveszélyes osztályba tartozó anyagok tárolási előírásai**

A fokozottan tűz vagy robbanásveszélyes osztályba tartozó anyagot, I-II. tűzveszélyességi fokozatú folyadékot kiszerezni, csomagolni csak jogszabályban meghatározottak szerint, ennek hiányában szabadtéren vagy olyan helyen szabad, ahol nincs gyújtóforrás és a hatékony szellőzést biztosították.

A fokozottan tűz vagy robbanásveszélyes osztályba tartozó anyagot, valamint az I-III. tűzveszélyességi fokozatú folyadékot csak zárt csomagolásban, edényben szabad tárolni. Huzamos tartózkodásra szolgáló helyiségekben gázpalackot tárolni tilos.

### **Fokozottan tűz vagy Robbanásveszélyes osztályba tartozó anyagok elhelyezésének módja és mennyisége**

Fokozottan tűz vagy Robbanásveszélyes osztályú aeroszol és I-II. tűzveszélyességi fokozatú folyadék pincszinten, padlástérben, menekülési útvonalon nem tárolható.

Éghető folyadék csak a folyadék hatásának ellenálló, a folyadékra gyújtási veszélyt nem jelentő, jól zárható edényben tárolható.

A sérülékeny edények gyűjtőcsomagolásának vagy védőburkolásának sérülés (törés, felszakadás) ellen védelmet kell nyújtania.

Az edények csak kiöntőnyílásukkal felfelé, lezárt állapotban tárolhatók és szállíthatók. Kiürített, de ki nem tisztított edények tárolására és szállítására a megtöltöttekre vonatkozó előírások irányadók.

Az I-III. tűzveszélyességi fokozatú folyadékot és a robbanásveszélyes osztályú aeroszolt nem éghető anyagú polcon vagy az erre kialakított szekrényben kell tárolni.

A fokozottan tűz vagy robbanásveszélyes tűzveszélyességi osztályba tartozó anyagokat tartalmazó polcokat a szikraképződés elkerülése miatt a környezetben található fémszerkezetekkel egyen potenciálra kell hozni.

Fokozottan Tűz vagy Robbanásveszélyes tűzveszélyességi osztályba tartozó anyagokat

- nem szabad 50°C fok feletti felmelegedésnek kitenni
- tárolásnál mindennemű hőforrástól legalább 50 cm távolságot kell megtartani.
- a raktározandó áruk köréből ki kell emelni a tömítetlen, sérült, látható funkcióbeli és biztonsági hiányossággal bíró palackokat.
- a kiömlésüket meg kell akadályozni a göngyölegeiket csak függőleges helyzetben szabad tárolni.

## **A kémia szertár, kémiai kísérletek tűzvédelmi előírásai**

A szertár ill. szaktanterem közelében könnyen elérhető helyen 1 db porral oltó tűzoltó készüléket kell készenlétbe tartani.

A szertár területén tilos a dohányzás, amit jól látható módon jelezni kell.

Gázok fejlődésével járó kísérletet csak vegyifülke alatt szabad végezni.

Csak a tűzrendészeti követelményeknek megfelelő és állandóan jól karbantartott hevítő berendezést szabad használni. Hevítő berendezést felügyelet nélkül hagyni tilos.

Lánggal végzett kísérlet alatt tilos műszálas ruházatot viselni. A hevítő berendezés alá olyan alátétet kell használni, ami nem gyullad meg. A kísérlet után a hevítő berendezést csak kihűlt állapotban szabad a tárolási helyre tenni.

Öngyulladásra hajlamos anyagot egyéb robbanásveszélyes és tűzveszélyes osztályba tartozó anyaggal, továbbá olyan anyagokat, amelyek egymásra való hatása hőt fejleszthet, tüzet vagy robbanást okozhat, egy egységben nem szabad tárolni.

Felügyelet nélkül a szertárban tanuló nem tartózkodhat, a szertár zárva tartásával biztosítani kell, hogy illetéktelen személyek ne juthassanak be.

## **Elektromos berendezések, villamos hálózat**

Csak olyan villamos berendezés használható, amely rendeltetésszerű használata esetén a környezetére nézve gyújtásveszélyt nem jelent.

A létesítmény villamos berendezéseit a vonatkozó szabványok szerint kell létesíteni, használni és felülvizsgálni.

Az épület, építmény villamos berendezését központilag és szakaszosan is leválaszthatóan kell kialakítani.

A biztonsági berendezéshez és világításhoz, továbbá a térvilágításhoz külön leválasztó főkapcsolót kell létesíteni.

A villamos berendezés és éghető anyag között olyan távolságot kell megtartani, hogy az éghető anyagra gyújtási veszélyt ne jelentsen.

A csoportosan elhelyezett villamos kapcsolók és biztosítékok rendeltetését, továbbá ezen kapcsolók ki- és bekapcsolt helyzetét meg kell jelölni.

A villamos gépet, berendezést és egyéb készüléket a tevékenység befejezése után ki kell kapcsolni. Nem vonatkozik ez az előírás azokra a készülékekre, amelyek rendeltetésükből következően folyamatos üzemre lettek tervezve.

Kikapcsolt állapotnak számít az elektronikai, informatikai és hasonló készülékek készenléti állapota is.

A villamos gépet, berendezést és egyéb készüléket használaton kívül helyezésük esetén a villamos tápellátásról le kell választani.

Az épület átalakítása, felújítása, átépítése, a kijáratútvonalak időleges vagy tartós használaton kívül kerülése esetén a téves jelzést adó menekülési jelek működését szüneteltetni kell. Ha a biztonsági jel kikapcsolt állapotában is hordoz információt, az ne legyen látható.

### **Világító berendezések**

Világító berendezést, eszközt úgy kell elhelyezni, rögzíteni és használni, hogy az a környezetére tűzveszélyt ne jelentsen, tüzet ne okozzon.

### **Csatornahálózat**

Éghető gázt, gőzt vagy folyadékot, valamint az ilyen anyagot oldott állapotban tartalmazó szennyvizet, illetőleg vízzel vegyi reakcióba lépő és éghető gázt fejlesztő anyagot a közcsatornába vagy a szikkasztóba bevezetni nem szabad.

### **Gépi berendezés**

A létesítményben csak olyan erő- és munkagépet szabad elhelyezni, használni, amely környezetére gyújtási veszélyt nem jelent.

Azoknál a gépeknél, amelyeknél a hőfejlődés vagy a nyomás emelkedése tüzet vagy robbanást idézhet elő, a technológiai szabályozó berendezéseken túl olyan korlátozó berendezést kell alkalmazni, amely a gép működését, illetve a hőmérséklet vagy nyomás további emelkedését - technológiai utasításban meghatározott biztonsági határérték elérésekor - megszünteti.

Ha a gépbe jutó idegen anyag tüzet vagy robbanást okozhat, gondoskodni kell a bejutás megakadályozásáról.

A forgó, súrlódó gépalkatrésznél és tengelynél tűzveszélyt jelentő felmelegedést meg kell előzni.

### **Kiürítés általános előírásai**

Az építményt, és annak tűzszakaszait, helyiségeit úgy kell biztosítani, hogy tűz esetén a bent-tartózkodók megengedett időtartamon belül a veszélyeztetett területről eltávozhassanak, illetőleg az építmény elhagyásával a szabadba juthassanak.

A kijáratúton, a kijáratú, vészújáraú ajtóknál és az egyes helyiségekből a kiürítési útvonalra nyíló ajtóknál a vonatkozó szabvány szerinti menekülési útirány jelző rendszert kell kiépíteni, mely a menekülő embereknek a teljes menekülési útvonal mentén folyamatos és következetes vizuális információt közöl biztonsági jelek segítségével a kiürítés irányáról, figyelemmel az esetleges alternatív útvonalakra is. Az építmény, épület, szabadter bármely pontján legalább egy menekülési útvonaljelző biztonsági jelnek minden esetben láthatónak kell lennie.

A menekülési útvonalakat minden esetben világító (**utánvilágító** vagy elektromos) biztonsági jelekkel kell megjelölni, melyeknek legalább a vonatkozó szabványban meghatározott ideig alkalmasnak kell lenniük a céljuknak megfelelő fény kibocsátására.

Az 50 főnél nagyobb befogadóképességű helyiség menekülésre szolgáló ajtóú, valamint az ilyen helyiségekben tartózkodók menekülésére szolgáló ajtó a kiürítés irányába nyíljon.

A menekülésre szolgáló, vezérléssel működő ajtók esetében a kézi erővel történő nyitást minden esetben biztosítani kell.

A menekülési útvonalon beépített ajtónál függöny, szélfogó csak úgy helyezhető el, hogy az széthúzáskor a kijáratot ne szűkítse. A függöny a padló síkját nem érheti el, belső széleú eltérő színű csíkkal kell megjelölni.

A kiürítésre és menekülésre számításba vett nyílászáró szerkezeteket – kivéve a legfeljebb 50 fő tartózkodására szolgáló helyiségeket és az arra minősített nyílászárókat –, míg a helyiségben tartózkodnak, lezárni nem szabad.

Az épület menekülésre számításba vett közlekedőin, lépcsőházaiban robbanásveszélyes és tűzveszélyes osztályba tartozó anyagok nem helyezhetőek el.

Ez alól kivételt képeznek a beépített építési termékek és biztonsági jelek, valamint azok az installációk, dekorációk, szőnyegek, falikárpitok és egyéb, nem tárolásra szolgáló tárgyak, amelyek az elhelyezéssel érintett fal vagy a padló felületének szintenként legfeljebb 15%-át fedik le.

A személyek tartózkodására szolgáló helyiségeinek kiürítésre számításba vett ajtóú lezárni nem szabad. Ha a tevékenység jellege az ajtók zárva tartását szükségessé teszi – veszély esetére – az ajtók külső nyithatóságát a tűzvédelmi szakhatóság által meghatározott módon biztosítani kell. A belső nyithatóságtól csak akkor lehet eltekinteni, ha azt a rendeltetés kizárja.

## Biztonsági jelzések

Biztonsági jel lehet kívülről vagy belülről megvilágított vagy utánvilágító jel, amely legalább a vonatkozó műszaki követelményben meghatározott ideig és mértékben alkalmas a céljának megfelelő fény kibocsátására.

Tűzvédelmi jelekkel kell megjelölni az elhelyezett

a) tűzoltó készülékeket,

A helyiség bejáratánál, a helyiségben vagy az érintett szabadterén tiltó jellel kell jelölni

a) a gyújtóforrás alkalmazásnak és az adott területre vitelének tilalmát,

b) a dohányzás tilalmát és

biztonsági jellel kell figyelmeztetni

a) a 20 liternél/kilogrammnál több robbanásveszélyes anyag jelenlétére,

Fokozottan Tűz vagy robbanásveszélyre figyelmeztető, valamint a figyelmeztető és tiltó rendelkezéseket tartalmazó biztonsági jeleket a 20 m<sup>2</sup>-nél kisebb helyiségben nem szükséges elhelyezni, csak azok bejáratánál.

A tűzvédelmi eszközök helyét jelző biztonsági jeleket az eszköz, felszerelés felett legalább 1,8 méteres magasságban, legfeljebb 2,5 méter magasságban kell elhelyezni úgy, hogy azok könnyen felismerhetőek legyenek.

A kijárat és vészkijárat ajtót az ajtó fölé, vagy ha arra más lehetőség nincs, akkor az ajtó mellett menekülési jellel kell megjelölni. A menekülési jelet tilos az ajtóra szerelni.

A menekülési jelek telepítésénél minden esetben figyelembe kell venni a helyiség belmagasságát, valamint az ott található anyagok füstfejlesztő képességét.

## Eredeti rendeltetéstől eltérő rendezvények

Az intézményben esetenként nem az eredeti rendeltetésnek megfelelő rendezvényekre, a rendezvény felelős szervezője köteles írásban meghatározni és a rendezvény időpontja előtt 15 nappal azt tájékoztatás céljából a tűzvédelmi hatóságnak megküldeni.

A rendezvény felelős szervezője által, a rendezvényekre vonatkozó biztonsági intézkedés tartalmazza

- a kiürítési számítást,
- a rendezvény helyszínén a résztvevők tervezett elhelyezkedését és létszámát, a kiürítési útvonalakat, a kijáratokat, tűzoltási felvonulási utakat és területeket, közművek nyitó és záró szerkezetét feltüntető és az oltóvízforrásokat, a menekülésben korlátozott személyek tervezett elhelyezését és létszámát tartalmazó méretarányos helyszínrajzot,
- a kiürítés lebonyolítását felügyelő biztonsági személyzet feladatait,
- a tűz esetén szükséges teendőket és
- a tűz jelzésének és oltásának módját.

A rendezvény felelős szervezőjének a rendezvény lebonyolításának tűzvédelmi előírásait tartalmazó iratokat és azok mellékleteit a rendezvényt követően legalább egy évig meg kell őriznie.

## Helységek, közösségi terek egyedi használati szabályai

### Közlekedési, menekülési utak

A tűzoltóság vonulása és működése céljára az építményhez olyan felvonulási utat, területet kell biztosítani, amely alkalmas a tűzoltó gépjárművek nem rendszeres közlekedésére és működésére. A létesítmény közlekedési útjait a vízszertési helyhez vezető útjait állandóan szabadon, tűzoltó gépjárművel megközelíthető, járható állapotban kell tartani.

A belső közlekedési utakat, a kiürítési és menekülési útvonalakat, a bejárati ajtókat, lépcsőket, kijáratokat leszűkíteni, **raktározás céljára felhasználni még átmenetileg sem szabad!**

Az ajtók megközelítését mindig biztosítani kell, azokat lezárni, amíg a helyiségben emberek tartózkodnak, tilos! Ez alól kivételt képeznek a pánikzárral szerelt, egy mozdulattal nyitható ajtók.

A belső közlekedési utakat úgy kell kialakítani, hogy a legtávolabb lévő helyiségben tartózkodók is tűz- vagy robbanás esetén - 6 perc alatt - akadálytalanul a szabadba juthassanak.

A közlekedési utakat, a kiürítési és menekülési útvonalakat, a bejárati ajtókat, lépcsőket, - a villamos berendezések kapcsolóit, tűzvédelmi főkapcsolót, a közmű elzárókat a tűzoltó készülékeket eltorlaszolni, az utakat, kijáratokat leszűkíteni még átmenetileg sem szabad.

Tilos lezárni olyan helyiségek ajtaját, amelyben ember(ek) tartózkodnak, vagy menekülés célját szolgálják, továbbá a menekülés útjába esnek.

A nyitva tartás ideje alatt a helyiségek kijáratait és vészkijáratait kulccsal vagy retesszel bezárni nem szabad. Ha az üzemelés úgy kívánja, hogy a vészkijáratot zárva kell tartani - a zár kulcsát üvegezett dobozkában, közvetlenül a kijárat ajtó mellett kell elhelyezni, mellette üvegtörésre szolgáló eszközt kell rendszeresíteni.

Az épület menekülésre számításba vett közlekedőin, lépcsőházaiban robbanásveszélyes és tűzveszélyes osztályba tartozó anyagok nem helyezhetőek el.

Ez alól kivételt képeznek a beépített építési termékek és biztonsági jelek, valamint azok az installációk, dekorációk, szőnyegek, falikárpitok és egyéb, nem tárolásra szolgáló tárgyak, amelyek az elhelyezéssel érintett fal vagy a padló felületének szintenként legfeljebb 15%-át fedik le.

## **Raktárak, szertárak tűzvédelmi előírásai**

A raktárban hőfejlesztő gépet, hőszigetelőt, rezsót, kávéfőzőt használni nem szabad.

A fűtőtestek, világítótestek, elektromos elosztó- és kapcsolók 50 cm-es körzetén belül éghető anyagot tárolni még átmenetileg is tilos.

A közlekedési utakat mindig szabadon kell hagyni.

Az elektromos berendezésekre, lámpatestekre, gázvezetékre, fűtőtestekre dekorációt helyezni nem szabad.

Nyílt lángú világítást (gyertya, mécse, olajégető stb.) NEM szabad alkalmazni. Csak zárt elektromos világítás használható.

Éghető anyagú dekoráció (fenyőfa, adventi koszorú, reklám stb.) elektromos berendezések és világítótestek 50 cm-es környezetében elhelyezni tilos!

A raktárból való távozás során, a napi zárás után gondoskodni kell a helyiségben a nem folyamatos berendezések és hálózatrészek teljes áramtalanításáról a nem szükséges világító berendezések lekapcsolásáról.

A tűzvédelmi előírásban foglaltak maradéktalan betartása a munkavállalók részére kötelező.

Az előírások megszegése szankciót von maga után.

## **Iroda helyiség tűzvédelmi előírásai**

Az iroda helyiséget csak a rendeltetésének megfelelően szabad használni.

Hőfejlesztővel üzemelő elektromos készüléket (pl. kávéfőző, hőszigetelő stb.) csak ellenőrző lámpával ellátottan szabad használni, vagy ellenőrző lámpával ellátott dugaszoló aljzatról szabad üzemeltetni.

Hőfejlesztő berendezések és éghető anyag között minimálisan 50 cm távolságot kell tartani.

Rezsót vagy kávéfőzőt csak nem éghető anyagú, hőszigetelő alátétten szabad használni.

Ezen elektromos készülékeket, berendezéseket felügyelet nélkül üzemeltetni nem szabad. Elektromos berendezéseket csak szakképzett személy javíthat.

A napi tevékenység befejezése után, eltávozás előtt a helyiséget utolsónak elhagyó személynek az elektromos készülékeket, berendezéseket - a folyamatosan üzemelő berendezések pl. hűtőszekrény kivételével - ki kell kapcsolnia, valamint a hőfejlesztésre alkalmas készülékeket a villamos hálózatról le kell választania.

Az iroda rendszeres takarításáról gondoskodni kell.

Az irodába éghető folyadékot (pl. festék, hígító, olajat stb.) és/vagy éghető és égést tápláló gázt tartalmazó gázpalackot tárolni még ideiglenesen sem szabad.



A tűzvédelmi előírásban foglaltak maradéktalan betartása a munkavállalók részére kötelező. Az előírások megszegése szankciót von maga után.

### **Tantermek, előadótermek**

A helyiségekben a berendezési tárgyakat, anyagokat oly módon kell elhelyezni, hogy a közlekedéshez elegendő szélességű hely maradjon, hogy a mozgás, közlekedés, mindig biztosítva legyen. Az ajtók teljes szélességben nyithatók legyenek.

Hőfejlődéssel üzemelő elektromos készüléket (pl. kávéfőző, hőszűrő stb.) csak ellenőrző lámpával ellátottan szabad használni, vagy ellenőrző lámpával ellátott dugaszoló aljzatról szabad üzemeltetni. Ezen elektromos készülékeket, berendezéseket felügyelet nélkül üzemeltetni nem szabad.

Bármilyen hőfejlődéssel üzemelő készülék, berendezés, valamint a környezetében lévő éghető anyag között olyan távolságot kell biztosítani - megtartani, hogy az éghető anyag felületére gyújtási veszélyt ne jelentsen, min.0.8-1 méter távolságot.

A helyiségekben tűzveszélyes folyadékot, gázpalackot tárolni tilos.

Az intézményben a tevékenység befejezésekor a beosztott dolgozó köteles ellenőrizni a tűzvédelmi használati szabályok, és előírások szempontjai szerint. Eltávozás előtt a helyiséget utolsóként elhagyó személynek kell ellenőriznie.

#### **Az ellenőrzésnek ki kell terjednie:**

- a villamos berendezések feszültségmentesítésére,
- az éghető hulladékok eltávolítására,
- minden egyéb lehetséges tűzkeletkezési ok megszüntetésére.

### **Irat, könyvtár tűzvédelmi előírásai**

A fenti tilalmakat jogszabálynak megfelelően az irat és a könyvtár bejárati ajtaján táblákkal ill. piktogramokkal jelölni kell.

Robbanásveszélyes tűzveszélyességi osztályú bármilyen halmazállapotú anyagot (pl. festék, hígító, PB. gázpalack) még átmenetileg sem szabad a helyiség területén tárolni!

Iratokat, könyveket csak rendezett körülmények között polcon, állványon elhelyezve szabad tárolni.

A helyiségben csak a környezetére gyújtási veszélyt nem jelentő, szabványos világítás és elektromos rendszer létesíthető és üzemeltethető.

A helyiséget utolsónak használó -zárást végrehajtó- személynek meg kell győződnie a világítás lekapcsolt állapotáról és arról, hogy nincs-e olyan körülmény, amely utólag tüzet okozhat. A tapasztalt hiányosságok, veszélyforrások megszüntetése után hagyható el a helyiség.

A helyiségekben a tevékenység közben folyamatosan és annak befejezése után ellenőrizni kell a tűzvédelmi szabályok betartását és a tűz keletkezésének lehetőségét a szabálytalanságot, esetleges veszélyt meg kell szüntetni, vagy a megbízott vezetőt értesíteni kell.

Karbantartási munkák (alkalomszerű tűzveszélyes tevékenység) csak kiürített helyiségrészen végezhető

### **A vizes helyiségek tűzvédelme**

A helyiségek területén csak a helyiségek funkciójából adódó használati tevékenységet szabad végezni.

A helyiségekben anyagtárolás tilos, a közlekedési utakat állandóan szabadon kell hagyni.

A helyiségek elektromos berendezése mindenkor feleljen meg a vonatkozó szabvány előírásainak különös figyelemmel az érintésvédelemre és az időszakosan "nedves" helyiség előírásaira.

Az elektromos világítóberendezések csak burával használhatók.

A helyiségekben festéket, hígítót, vagy éghető anyagot tárolni nem szabad.

A helyiséget utolsóként elhagyó személy kötelessége a helyiséget áramtalanítani, a világítást lekapcsolni, valamint meggyőződni arról, hogy távozás után nem marad-e vissza olyan veszélyforrás, amely esetleg utólag tüzet okozhat.

### **A kémia szertár, kísérletek tűzvédelmi előírásai**

A szertár területén tilos a dohányzás, amit jól látható módon jelezni kell.

Gázok fejlődésével járó kísérletet csak vegyifülke alatt szabad végezni.

Csak a tűzrendészeti követelményeknek megfelelő és állandóan jól karbantartott hevítő berendezést szabad használni. Hevítő berendezést felügyelet nélkül hagyni tilos.

Lánggal végzett kísérlet alatt tilos műszálas ruházatot viselni. A hevítő berendezés alá olyan alátétet kell használni, ami nem gyullad meg. A kísérlet után a hevítő berendezést csak kihűlt állapotban szabad a tárolási helyre tenni.

Égést tápláló és könnyen gyulladó anyagokat együttesen tárolni tilos.

Felügyelet nélkül a szertárban tanuló nem tartózkodhat, a szertár zárva tartásával biztosítani kell, hogy illetéktelen személyek ne juthassanak be.

### **Karbantartó műhely**

A helyiségekben a berendezési tárgyakat, anyagokat oly módon kell elhelyezni, hogy a közlekedéshez elegendő szélességű hely maradjon, hogy a mozgás, közlekedés, mindig biztosítva legyen. Az ajtók teljes szélességben nyithatók legyenek.

Bármilyen hőfejlődéssel üzemelő készülék, berendezés, valamint a környezetében lévő éghető anyag között olyan távolságot kell biztosítani - megtartani, hogy az éghető anyag felületére gyújtási veszélyt ne jelentsen, min.0.8-1 méter távolságot.

A használatkor a kifolyó, elcsepegő éghető oldószert vagy festéket azonnal száraz homokkal fel kell itatni és ezután a tűzveszélyes folyadékkal átitatott homokot, a műhelyből ki kell vinni.

Tűzveszélyes folyadékkal, zsírral szennyezett éghető hulladékot jól záró fedővel ellátott, nem éghető anyagú edénybe kell távolítani.

A tűzveszélyes folyadék csepegését, elfolyását meg kell akadályozni, a szétfolyt anyagot fel kell itatni, utána el kell szállítani, a helyiséget ki kell szellőztetni.

A raktárhelyiségben a tárolási egységek között 1m távolságot, illetve 1,2m széles közlekedési utat kell szabadon hagyni, amelyet még átmenetileg sem szabad tárolásra igénybe venni.

A helyiségben elhelyezett tűzoltó készülékeket mindig hozzáférhetően kell elhelyezni úgy, hogy azok egy mozdulattal a falról leemelhetőek legyenek.

A helyiségben csak a környezetére gyújtási veszélyt nem jelentő, szabványos világítás és elektromos rendszer létesíthető és üzemeltethető.

### **Tornaterem, tornaszertár**

A tornacsarnok és szertára területén folyamatosan rendet, tisztaságot kell tartani. A szertár területén robbanásveszélyes anyagok, eszközök tárolását tilos!

A szertár helyiségben a minimális szélességű – 1,0 méter - közlekedési utat kell biztosítani, a tornaszereket rendezetten kell tárolni. A csarnok és kiszolgáló helyiségei esetében a közlekedő folyosót és az előteret, a ki-, és átjárati ajtókat leszűkíteni, eltorlaszolni még átmenetileg sem szabad!

A tornaterem maximális befogadóképessége 100 fő, ezt a létszámot túllépni a teremben rendezett rendezvények ideje alatt tilos.

A testnevelési órák végén, illetőleg a tornacsarnok és kiszolgáló helyiségeinek használatát követően a használó, a testnevelési órát tartó pedagógus, a csarnok helyiségei területét köteles tüzetesen átvizsgálni és minden olyan rendellenes okot, körülményt, azonnal megszüntetni, amely a tornacsarnok épületének, helyiségeinek elhagyása után tüzet okozhat.

### **Kazánház tűzvédelmi előírásai**

A kazánházban az éghető anyagok tárolása, raktározása tilos!

A kazánházban csak olyan fűtési rendszer létesíthető, illetőleg használható, amely rendeltetészerű működése során nem okoz tüzet vagy robbanást.

Csak engedélyezett típusú, kifogástalan állapotú tüzelő- és fűtőberendezést szabad használni.

A gázüzemű berendezések, kazán kezelési utasítását jól láthatóan a helyiségben ki kell függeszteni és a berendezést az abban foglaltak szerint szabad üzemeltetni.

Az égéstermék elvezetéséről úgy kell gondoskodni, hogy az gyújtási veszélyt ne okozhasson.

Olyan kéményt nem szabad használni, melynek a műszaki állapota nem megfelelő, vagy annak előírt vizsgálatát, továbbá tisztítását nem végezték el.

Az égéstermék-elvezető ellenőrzését, és szükség szerinti tisztítását évente 1 alkalommal, valamint négyévenként az égéstermék-elvezető műszaki felülvizsgálatát kell elvégeztetni az arra területileg illetékes közszolgáltatóval. Az ellenőrzés és felülvizsgálat jegyzőkönyveit a tűzvédelmi dokumentációk között kell tárolni.

A tüzelő- és fűtőberendezés, égéstermék elvezető, valamint a környezetében lévő anyag között olyan távolságot kell megtartani, illetve olyan hőszigetelést kell alkalmazni, hogy az éghető anyag felületén mért hőmérséklet a legnagyobb hőterheléssel való üzemeltetése mellett se jelentsen az éghető anyagra gyújtási veszélyt. Hőfejlesztőtől függően legalább 0,5 - 1 méter távolságot kell tartani.

Gázszivárgás vagy bármilyen berendezés rendellenes működése esetén a további anyagáramlást az elzáró elfordításával meg kell szüntetni, újra üzemeltetni csak szakszerű javítás és hiba elhárítása után lehet.

A kazánház villamos berendezései por- és páramentesek legyenek.

A biztonsági berendezések (pl. égésbiztosító, reteszelvek, jelzőrendszerek stb.) működését folyamatosan figyelemmel kell kísérni. A berendezések karbantartásáról, felülvizsgálatáról gondoskodni kell.

A kazánház megfelelő szellőzését biztosítani kell.

Az elektromos kapcsolók hovatartozását jelölni kell.

### **A gáz csatlakozó vezetékek és felhasználói berendezések üzemeltetésével kapcsolatos egyéb feladatok**

A felhasználó, illetve az üzemeltető (a továbbiakban együtt: üzemeltető) köteles a csatlakozó vezetéket és a felhasználói berendezést:

- a) rendeltetésszerű állapotban tartani,
- b) rendeltetésszerűen üzemeltetni,
- c) a szükséges ellenőrzéseket és karbantartását a gyártói előírások alapján rendszeresen elvégeztetni,
- d) minden vonatkozó biztonsági előírást betartatni,
- e) a hatósági, illetve a földgázelosztó vagy a pégégáz forgalmazó ellenőrzése során az ellenőrzés feltételeit biztosítani,
- f) műszaki biztonsági szempontból időszakonként felülvizsgáltatni.

Az ingatlan tulajdonosa köteles

- a felhasználói berendezés – a gázfelhasználói technológia kivételével – műszaki-biztonsági felülvizsgálatát az üzembe helyezés, vagy az e rendelet hatálybalépését

megelőzően üzembe helyezett felhasználói berendezés esetében az első műszaki biztonsági felülvizsgálat évét követő 5. évben és ezt követően 5 évente,

- a csatlakozóvezeték műszaki-biztonsági felülvizsgálatát az üzembe helyezés, vagy az e rendelet hatálybalépését megelőzően üzembe helyezett csatlakozóvezeték esetében az első műszaki biztonsági felülvizsgálat évét követő 10. évben és ezt követően 10 évente elvégeztetni.

A műszaki-biztonsági felülvizsgálatot a gázszerelők engedélyezéséről és nyilvántartásáról szóló miniszteri rendelet szerinti, műszaki biztonsági felülvizsgálatra jogosító engedéllyel rendelkező gázszerelő végezheti.

Az üzemeltető köteles gondoskodni a csatlakozó vezeték és a felhasználói berendezés rendszeres karbantartásáról, javításáról, szükség szerinti cseréjéről. A tulajdonos köteles a létesítményre vonatkozó kezelési és karbantartási utasításokat, a karbantartások előírt gyakoriságával, a csatlakozó vezeték és a felhasználói berendezés tartozékainak gyártói előírásai és a létesítményre vonatkozó tervezői előírások szerint végrehajtani. Ezt a kötelezettségét az ingatlan bérlőjére, használójára, üzemeltetőjére átháríthatja.

### **Elektromos kapcsolóhelyiség, terek tűzvédelmi előírásai**

A napelemes rendszer léte az épület főbejáratánál, a tűzeseti lekapcsoló táblánál (ennek hiányában a tűzeseti főkapcsolónál) elhelyezett figyelmeztető felirattal, biztonsági jellel meg kell jelölni. A felirat tartalma: „FIGYELEM, AZ ÉPÜLETBEN NAPELEM/PV RENDSZER ÜZEMEL! AZ AKTÍV VEZETŐK A PV INVERTERRŐL VALÓ LEVÁLASZTÁS UTÁN IS FESZÜLTÉG ALATT MARADHATNAK!



**FIGYELEM!**  
AZ ÉPÜLETBEN  
NAPELEM/PV RENDSZER ÜZEMEL!  
AZ AKTÍV VEZETŐK  
A PV INVERTERRŐL  
VALÓ LEVÁLASZTÁS UTÁN IS  
FESZÜLTÉG ALATT MARADHATNAK!

**KETTŐS  
BETÁPLÁLÁS**

## A napelemes rendszer tűzeseti távlekapcsolási helyének jelölése

Az épület főbejáratánál, a tűzeseti lekapcsoló táblánál (ennek hiányában a tűzeseti főkapcsolónál) elhelyezett figyelmeztető felirat, biztonsági jel. A napelem modulok közvetlen közelében, a DC oldalon villamos távműködtetésű és kézi **lekapcsolási lehetőséget** kell kialakítani. A távkioldó egység kapcsolóját az építmény villamos tűzeseti főkapcsolója közvetlen közelében kell elhelyezni. A kapcsoló felett "NAPELEM LEKAPCSOLÁS" feliratot kell elhelyezni.

Ezen helyiségeket rendeltetésüktől eltérő célra használni (pl. tárolás) szigorúan tilos!

Az elektromos kapcsoló helyiségben, szekrényben bármely anyagok tárolása Tilos!

Fenti helyiségekben csak az illetékes, illetve oda beosztott személyek tartózkodhatnak.

A kapcsolóhelyiségben lévő kismegszakítók, biztosítékok rendeltetését, ki/be kapcsolt állapotát meg kell jelölni. A kapcsoló berendezésen a műszaki adatokat és a kapcsolási rajzot fel kell tüntetni, illetve el kell helyezni.

A villamos kapcsolóhelyiségeknél a jellegre és a veszélyességre figyelmeztető feliratokat kell elhelyezni. A villamos leválasztó főkapcsoló be- és kikapcsolt állapotát jól felismerhető módon kell megjelölni.

A villamos kapcsoló helyiség bejáratánál az elektromos tűz oltására is alkalmas tűzoltó készüléket kell készenlétben helyezni.

A gépészeti berendezések, klímagepek rendszeres felülvizsgálatáról, karbantartásáról gondoskodni kell.

Eltávozáskor ellenőrizni kell, nincs-e tűzveszélyre utaló körülmény és a világítást le kell kapcsolni, az ajtót be kell zárni. A gépészeti és villamos helyiségeket tűzvédelmi szempontból át kell vizsgálni és a tüzet okozó körülményt meg kell szüntetni.

A tűzvédelmi előírások betartásáért a helyiségekben munkát végzők a felelősek.

## **Az 50 főnél nagyobb befogadóképességű helyiségekre vonatkozó eseti használati előírások**

Az intézmény területén a tornaterem alkalmas 50 főnél nagyobb létszámú eseti iskolai rendezvények, ünnepségek lebonyolítására.

Befogadóképesség a kiürítés számítás alapján:

Tornacsarnok

100 fő

Az 50 fő feletti helyiségek maximális befogadóképességét igazoló kiürítés számítás a tűzvédelmi szabályzat mellékletében található.

Az érintett területen elhelyezett kiürítési rajzokon a befogadóképességet jelölni kell, azt a helyiségekben egyidejűleg tartózkodók létszáma nem haladhatja meg.

**Használati módok:**

Ünnepségek, iskolai rendezvények, egyéb Pl. zenés, táncos rendezvény (pl. jótékonysági bálók) események esetén a befogadóképességet a sajátosságok figyelembevételével egyedileg kell meghatározni.

**Helységhasználat felelőse:**

Az eseti rendezvényeknek helyet adó terekben azok rendeltetésszerű használatáért, tűzvédelmi előírások betartatásáért:

- iskolai rendezvények esetén az intézmény vezetése,
- bérbeadás esetén a külső szervezésű rendezvények főszervezője felel.

A menekülésre számításba vett kijáratokat üzemelési idő alatt kulcsra zárni nem szabad, azok nyitva tartását folyamatosan biztosítani kell.

A helyiségekben a berendezési tárgyakat oly módon kell elhelyezni, hogy a közlekedéshez elegendő szélességű hely maradjon, hogy a mozgás, közlekedés, mindig biztosítva legyen. Az ajtók teljes szélességben nyithatók legyenek.

Tűzoltóeszközök elhelyezéséről a vonatkozó előírások szerint gondoskodni kell. A tűzoltóeszközök jó láthatóságát, megközelíthetőségét és jelölését biztosítani kell.

Menekülési útvonalak, tűzoltó készülékek jelölését utánvilágító piktogramokkal biztosítani kell.

A kiürítésre számításba vett nyílászáró szerkezetek csak a kiürítés irányába nyílhatnak, ha ez nem biztosított, akkor azok a kiürítéshez szükséges átbocsájtó képesség teljes szélességében nyitott állapotban kell tartani.

Rendezvények ideje alatt az általános tűzvédelmi használati szabályokat fokozottan be kell tartani.

A rendezvények idején a dohányzásra vonatkozó általános szabályok érvényesek (az intézmény területére dohányzási tilalom van érvényben).

Pirotechnikai eszközök használata tilos, ilyen célra szolgáló eszközök a helyiségek területére nem vihetőek be.

Tűz esetén a tűzriadó terv szerint kell eljárni.

## Az épület tűzvédelmi berendezéseire, eszközeire vonatkozó előírások

Az üzemeltető köteles a tűzvédelmet szolgáló tűzvédelmi berendezést, készüléket, felszerelést, technikai eszközt állandóan üzemképes állapotban tartani, időszaki ellenőrzésükről, valamint az oltóvíz és egyéb oltóanyagok biztosításáról gondoskodni.

### Tűzoltó készülék, felszerelés

Tűzoltó készülékek esetében az oltásteljesítményekhez tartozó oltóanyagegység-mennyiségeket a következő táblázat tartalmazza.

Oltóanyag-egység [OE]	MSZ EN 3-7 szabvány szerinti tűzosztály	
	A	B
1	5A	21B
2	8A	34B
3		55B
4	13A	70B
5		89B
6	21A	113B
9	27A	144B
10	34A	
12	43A	183B
15	55A	233B

Abban az esetben, ha egy önálló rendeltetési egységben A és B osztályú tüzek is előfordulhatnak és a készletben tartott tűzoltó készülék olyan A és B osztályú tűz oltására alkalmas, melyekhez különböző oltóanyag-egységek tartoznak, akkor a kisebb oltóanyag-egységet kell figyelembe venni.

Tűzoltó készüléket kell készletben tartani

- az önálló rendeltetési egységekben legalább szintenként,
- ahol e rendelet előírja és
- jogszabályban meghatározott esetekben  
az OTSZ 16. mellékletben foglalt 2. táblázat szerint.

A táblázat vonatkozó előírásait figyelembevéve az önálló rendeltetési egységekben biztosítandó oltóanyag egységeket kell biztosítani:

Rendeltetési egységhez tartozó oltóanyagegységek:

<b>Főépület</b>			
Földszint	414,2 m <sup>2</sup>	7	OE oltóanyag egység
Emelet	414,2 m <sup>2</sup>	7	OE oltóanyag egység



## **Tornacsarnok**

Földszint	321,56 m <sup>2</sup>	6	OE oltóanyag egység
-----------	-----------------------	---	---------------------

## **Kis épület**

Kazánház	98,78 m <sup>2</sup>	3	OE oltóanyag egység
Földszint	98,78 m <sup>2</sup>	3	OE oltóanyag egység

A tűzvédelmi hatóság az bekezdésben meghatározottakon túl további tűzoltó készülékek, eszközök, felszerelések és anyagok elhelyezését is előírhatja.

A tűzoltó-technikai terméket jól láthatóan, könnyen hozzáférhetően, úgy kell elhelyezni, hogy a tűzoltó készülék a legkedvezőtlenebb helyen keletkező tűz oltására a legrövidebb idő alatt felhasználható legyen, és állandóan használható, üzemképes állapotban kell tartani.

Legalább 2 kg töltetű, vízalapú tűzoltó készülékek esetén legalább 2 l töltetűfogató tűzoltó készülékeket kell készenlétben tartani.

Az épületben a tűzoltó készüléket legfeljebb 1,35 m - talpmagasság - akadálymentes elhelyezési magasságban kell rögzíteni. Helyéről eltávolítani, a rendeltetésétől eltérő célra használni csak külön jogszabályban meghatározottak szerint szabad.

A tűzoltó készülékeket, felszereléseket, a tűzjelző és oltóberendezéseket a hatályos jogszabályban, szabványokban foglalt biztonsági jellel kell utánvilágító vagy világító biztonsági jellel megjelölni.

A biztonsági jeleket mindenesetben a tűzoltó berendezés fölé 2,0-2,5 m magasságban kell felszerelni, hogy a biztonsági jel akkor is látható legyen, ha az átmenetileg takarásban.

## **Biztonsági világítás, menekülési irányfények**

A kialakított biztonsági világítás, és az elektromos irányfény rendszer a gyors, és pánikmentes kiürítést teszi lehetővé.

Az előírt ellenőrzés, felülvizsgálat, karbantartás, mérés során tapasztalt hiányosságokat, hibákat soron kívül javítani és a javítás elvégzését írásban igazolni kell.

## **Ellenőrzés, karbantartás, felülvizsgálat**

*érintett műszaki megoldás:* jogszabály vagy a tűzvédelmi hatóság által előírt tűzvédelmi berendezés, rendszer, készülék, szerkezet, valamint az e rendelet szerint felülvizsgálat tárgyát képező rendszer,

*jogosult személy:* az üzemeltető által megbízott vagy az üzemeltető által kijelölt, a szükséges szakképesítéssel és ismeretekkel, eszközökkel, tapasztalattal, jogosultsággal rendelkező személy, aki végrehajtja az időszakos felülvizsgálatot, a karbantartást, elvégzi a javítást,

*karbantartás:* mindazon intézkedések, tevékenységek összessége, amelyek célja az érintett műszaki megoldás működőképességének, hatékonyságának biztosítása, meghibásodásának megelőzése, valamint ezek dokumentálása,

- szemrevételezéssel, és ha e rendelet előírja, gyakorlati próbával ellenőrzi az érintett műszaki megoldás működőképességét
- az ellenőrzés elvégzését, megállapításait az ellenőrzés helyszínén annak időtartama alatt írásban dokumentálja és
- a működőképességet kedvezőtlenül befolyásoló körülményt és a működésképtelenség megállapítását az üzemeltetőnek az ellenőrzés befejezését követően azonnal írásban jelzi.

Az üzemeltetői ellenőrzés magába foglalja az érintett műszaki megoldás

- kijelölt telepítési, beépítési helyen való elhelyezéséről,
- sértetlen állapotáról,
- észlelhetőségéről és hozzáférhetőségéről,
- működtető eszközének, jelöléseinek, feliratainak észlelhetőségéről és helyességéről,
- működőképessége szempontjából lényeges kijelzők, állapotjelzések alapján a műszaki megoldás állapotáról és működőképességét, működését kedvezőtlenül befolyásoló szennyeződés vagy környezeti körülmények jelenlétéről

való szemrevételezéses meggyőződést.

A jogosult személy az időszakos felülvizsgálat során

- vizsgálja az előírt üzemeltetői ellenőrzés, a karbantartás megtörténtét, dokumentálását, szükségességét,
- szemrevételezéssel, gyakorlati próbával, szükség szerint megbontással, szét- és összeszereléssel, méréssel és a mérési eredmények értékelésével meggyőződik a működőképességről és a hatékonyságról,
- a felülvizsgálat elvégzését, megállapításait írásban dokumentálja és
- a működőképességet, hatékonyságot kedvezőtlenül befolyásoló körülményt és a működőképesség vagy a hatékonyság hiányának megállapítását az ellenőrzés befejezését követően azonnal az üzemeltetőnek írásban jelzi.

A jogosult személy a rendkívüli felülvizsgálat során elvégzi az időszakos felülvizsgálatot, amelynek keretében vizsgálja az érintett műszaki megoldás működésképtelenségét vagy nem megfelelő működését kiváltó okokat, körülményeket is. A rendkívüli felülvizsgálat elvégzését írásban dokumentálja és az üzemeltetőnek 1 példányt annak elvégzése után a helyszínén átad vagy 5 munkanapon belül részére megküld.

A jogosult személy a karbantartás során

- vizsgálja az előírt üzemeltetői ellenőrzés, az időszakos felülvizsgálat megtörténtét, dokumentálását, szükségességét,
- elvégzi a gyártó által előírt karbantartási feladatokat,
- a karbantartás elvégzését, megállapításait írásban dokumentálja,
- a működőképességet, hatékonyságot kedvezőtlenül befolyásoló körülményt, és a működőképesség vagy a hatékonyság hiányának megállapítását az üzemeltetőnek az ellenőrzés helyszínén annak időtartama alatt írásban jelzi és
- indokolt esetben az üzemeltetőnek javaslatot tesz a karbantartás gyakoriságának sűrítésére.

Az üzemeltető köteles az üzemeltetői ellenőrzés, a karbantartás, az időszakos és a rendkívüli felülvizsgálat során megállapított hibák javításáról a hiba súlyosságától függő időn belül gondoskodni.

A hiba súlyosságát a jogosult személy, üzemeltetői ellenőrzés esetén az üzemeltető vagy az általa megbízott személy állapítja meg.

Súlyos, haladéktalanul javítandó hibának minősül

- a tűz- vagy robbanásveszélyt okozó hiba vagy
- az érintett műszaki megoldás tűzvédelmi rendeltetésének betöltését gátló hiba.

Az üzemeltetőnek a felülvizsgálat, karbantartás, javítás idején csökkenő védelmi szintet alkalmas megoldásokkal ellensúlyoznia kell. Az ellensúlyozás keretében az üzemeltető

- a vonatkozó műszaki követelményben foglalt megoldást alkalmaz,
- felfüggeszti az üzemelést, használatot, tevékenységet a védelmi szint helyreállításáig,
- azonos védelmi szintet biztosító tartalék műszaki megoldásokat helyez készenlétbe vagy
- a tűzvédelmi hatósággal előzetesen egyeztetett más megoldást alkalmaz.

Az üzemeltető kötelezettségeinek végrehajtását más személy vagy szervezet írásos megállapodásban teljes körűen vagy részben átvállalhatja. A más személy vagy szervezet kötelességei megegyeznek az üzemeltetőével.

Az üzemeltetői ellenőrzést végző személynek rendelkeznie kell az ellenőrzés megfelelő végrehajtásához szükséges ismeretekkel és az üzemeltető által kiállított, erre vonatkozó írásbeli meghatalmazással.

### **Tűzoltó készülékek ellenőrzése és karbantartása**

Tűzoltó készülék karbantartását kizárólag a jogszabályi feltételeknek megfelelő, a hatóság által nyilvántartásba vett karbantartó szervezet vagy az ilyen karbantartó szervezettel szerződéses jogviszonyban álló felülvizsgáló végezheti.

Tűzoltó készülék karbantartását az arra vonatkozó, érvényes tűzvédelmi szakvizsgabizonyítvánnyal rendelkező karbantartó személy végezheti.

A készenlétben tartó vagy képviselője rendszeresen, legalább negyedévente ellenőrzi, hogy a tűzoltó készülék

- az előírt készenléti helyen van-e,
- rögzítése biztonságos-e,
- látható-e,
- magyar nyelvű használati utasítása a tűzoltó készülékkel szemben állva olvasható-e,
- használata nem ütközik-e akadályba,
- valamennyi nyomásmérő jelzése a működési zónában található-e,
- hiánytalan szerelvényekkel ellátott-e,
- fém vagy műanyag plombája, zárópecsétje, karbantartást igazoló címkéje, a karbantartó szervezet OKF azonosító jele sértetlen-e,
- karbantartása esedékes-e,
- készenléti helyét jelölő biztonsági jel látható, felismerhető-e és
- állapota kifogástalan, üzemszerű-e.

A vizsgálatot a jogszabályi feltételeknek megfelelő, a hatóság által nyilvántartásba vett karbantartó szervezet vagy az ilyen karbantartó szervezettel szerződéses jogviszonyban álló felülvizsgáló is végezheti.

Ha a készenlétben tartó az ellenőrzés során hiányosságot észlel, gondoskodik annak megszüntetéséről.

A készenlétben tartó gondoskodik a készenlétben tartott tűzoltó készülékek az alábbi táblázatban meghatározott időközönkénti karbantartásáról, a részben vagy teljesen kiürült, kiürített tűzoltó készülékek újratöltéséről

### A tűzoltó készülékek élettartama és a karbantartási időközök

	A tűzoltó készülék típusa	Alapkarbantartás <sup>1</sup> (2. függelék)	Középkarbantartás <sup>1</sup> (3. függelék)	Teljes körű karbantartás <sup>1</sup> (4. függelék)	A tűzoltó készülék élettartama
1	Porral oltó, vizes oltóanyag-bázisú habbal és vízzel oltó	1 év	5 és 15 év	10 év	20 év
5	Valamennyi szén-dioxiddal oltó	1 év	-	10 év	A vonatkozó szabályozás szerint

<sup>1</sup> A kötelező ellenőrzési és javítási ciklusidők túrési ideje 2 hónap.

<sup>2</sup> Az eredetileg zárt (törőszeges) porral oltó tűzoltó készülékeket - újratöltésre - vissza kell juttatni a gyártóhoz

A ciklusidők számítása alapkarbantartás esetében a legutolsó karbantartástól, első alapkarbantartás esetén a gyártási vagy végellenőrzési időponttól, közép- és teljes körű karbantartás esetében a tűzoltó készüléken feltüntetett gyártási időponttól történik. Ha gyártási időpontként csak az év van feltüntetve, az adott év január 31., ha a gyártás éve és negyedéve van jelölve, az adott negyedév első hónapjának utolsó napja a gyártási időpont.

A tűzoltó készülékekről a készenlétben tartó az általa végzett ellenőrzésekről, valamint a tűzoltó készülék karbantartásokról tűzvédelmi üzemeltetési naplót vezet, mely tartalmazza

- a létesítmény nevét és címét,
- a tűzoltó készülékek típusjelét,
- tűzoltó készülékek egyértelmű azonosítását készenléti hely vagy a tűzoltó készülék gyártási száma megadásával,
- a tűzoltó készülékek ellenőrzésének vagy karbantartásának fokozatát (készenlétben tartó általi ellenőrzés, alapkarbantartás, középkarbantartás, teljes körű karbantartás) és dátumát,
- a tűzoltó készülékek ellenőrzését vagy karbantartását végző személy nevét és aláírását.

A szén-dioxiddal oltó és a hajtóanyagpalack kivételével a tűzoltó készülékek és alkatrészek élettartama nem haladhatja meg a 20 évet.

A tűzoltó készülékek selejtezéséről a tulajdonos gondoskodik.

## Biztonsági világítás, menekülési irányfények

Az elektromos áramforrásról működő biztonsági világítás, menekülési útvonaljelzések működőképességét rendszeresen, de legalább havonta próbával ellenőrizni kell.

A meghibásodott elemeket (akkumulátor, fénycső) haladéktalanul cserélni kell.

A biztonsági világítást évente arra jogosult személy által felül kell vizsgálni, és az előírt karbantartási feladatokat el kell végezni.

Az előírt ellenőrzés, felülvizsgálat, karbantartás, mérés során tapasztalt hiányosságokat, hibákat soron kívül javítani és a javítás elvégzését írásban igazolni kell.

## A kisfeszültségű erősáramú villamos berendezések időszakos tűzvédelmi felülvizsgálata

*villamos berendezés tűzvédelmi felülvizsgálata*: a jogosult személy által végzett, a villamos berendezés tűzvédelmi megfelelőségének, hibáinak megállapítására és minősítésére irányuló felülvizsgálat

Az időszakos tűzvédelmi felülvizsgálat a következő villamos berendezéseire terjed ki:

- váltakozó áram esetén 1000 V-ot, egyenáram esetén 1500 V-ot meg nem haladó névleges feszültségű áramkörök,
- a készülékek belső áramkörét kivéve, minden olyan áramkör, amely legfeljebb 1000 V feszültségű villamos berendezésből származó, de 1000 V-nál nagyobb feszültségen működik, különösen kisülőlámpa-világítás, elektrosztatikus szűrőberendezés áramköre, távközlés, jelzőrendszer, vezérlés rögzített energiaátviteli, erősáramú táphálózata és
- szabadtéren elhelyezett minden fogyasztói berendezés.

A létesítmény területén a villamos berendezés használatbavételét követően a berendezés üzemeltetője, ha jogszabály másként nem rendelkezik, **legalább 6 évenként** a villamos berendezések tűzvédelmi felülvizsgálatát el kell végeztetni, és a tapasztalt hiányosságokat a minősítő iratban a felülvizsgáló által meghatározott hatánapig meg kell szüntetni, melynek tényét hitelt érdemlő módon igazolni kell.

A tűzvédelmi felülvizsgálat szempontjából a naptári napot kell figyelembe venni.

A telep- vagy működési engedélyhez, bejelentéshez kötött átalakítás vagy rendeltetésváltás során a helyiségben, épületben elhelyezett villamos berendezéseken a berendezés üzemeltetője a tűzvédelmi felülvizsgálatot elvégezteti, ha az új rendeltetéshez a jogszabály gyakoribb felülvizsgálatot határoz meg.

A villamos berendezések tűzvédelmi felülvizsgálata, a berendezés minősítése a létesítéskor érvényes vonatkozó műszaki követelmény szerint történik.

A felülvizsgálat része a villamos berendezés környezetének értékelése és a hely robbanásveszélyes zónabesorolásának tisztázása.

A felülvizsgálat kiterjed azokra a hordozható berendezésekre is, amelyeket az üzemeltető nyilatkozata szerint a technológiából adódóan rendszeresen használnak.

### **Villámvédelem felülvizsgálata**

A létesítményben nem norma szerinti villámvédelmi rendszer létesült.

A nem norma szerinti villámvédelem hatálya alá tartozó építmények, szabadterek esetében a villámvédelem felülvizsgálatát

- a létesítést követően az átadás előtt,
- e rendeletben előírt időszakonként vagy
- a villámvédelem vagy az építmény átalakítását, bővítését és a vonatkozó műszaki követelményben foglalt különleges eseményt követően

kell elvégezni.

A nem norma szerinti meglévő villámvédelem időszakos felülvizsgálatát a létesítéskor érvényben lévő vonatkozó műszaki követelménynek megfelelően kell végezni.

A telepített nem norma szerinti meglévő villámvédelmi berendezést, ha jogszabály másként nem rendelkezik, tűzvédelmi szempontból

- **legalább 6 évenként,**
- a villámvédelem (LPS és SPM) vagy a védett épület vagy építmény minden olyan bővítése, átalakítása, javítása vagy környezetének megváltozása után, ami a villámvédelem hatásosságát módosíthatja,
- sérülés, erős korrózió, villámcsapás valamint minden olyan jelenség észlelése után, amely károsan befolyásolhatja a villámvédelem hatásosságát,

felül kell vizsgálatni és a tapasztalt hiányosságokat a minősítő iratban meghatározott határnapig meg kell szüntetni, melynek tényét hitelt érdemlő módon igazolni kell.

### **Záró rendelkezések**

Jelen Tűzvédelmi Szabályzatban rögzített előírásokat minden dolgozó számára, - munkába álláskor, - továbbá szükség szerint, tűzvédelmi oktatás tárgyává kell tenni, a végrehajtást ellenőrizni kell.

A dolgozók, alkalmazottak a Szabályzat tartalmának tudomásul vételét aláírásukkal kötelesek elismerni a tűzvédelmi oktatás keretén belül.

Jelen Tűzvédelmi Szabályzatot a tűzvédelmi irattartóban kell elhelyezni, a tűzvédelmi hatóság, vagy egyéb ellenőrzésre jogosult szerv képviselőjének felszólítására azt be kell mutatni.